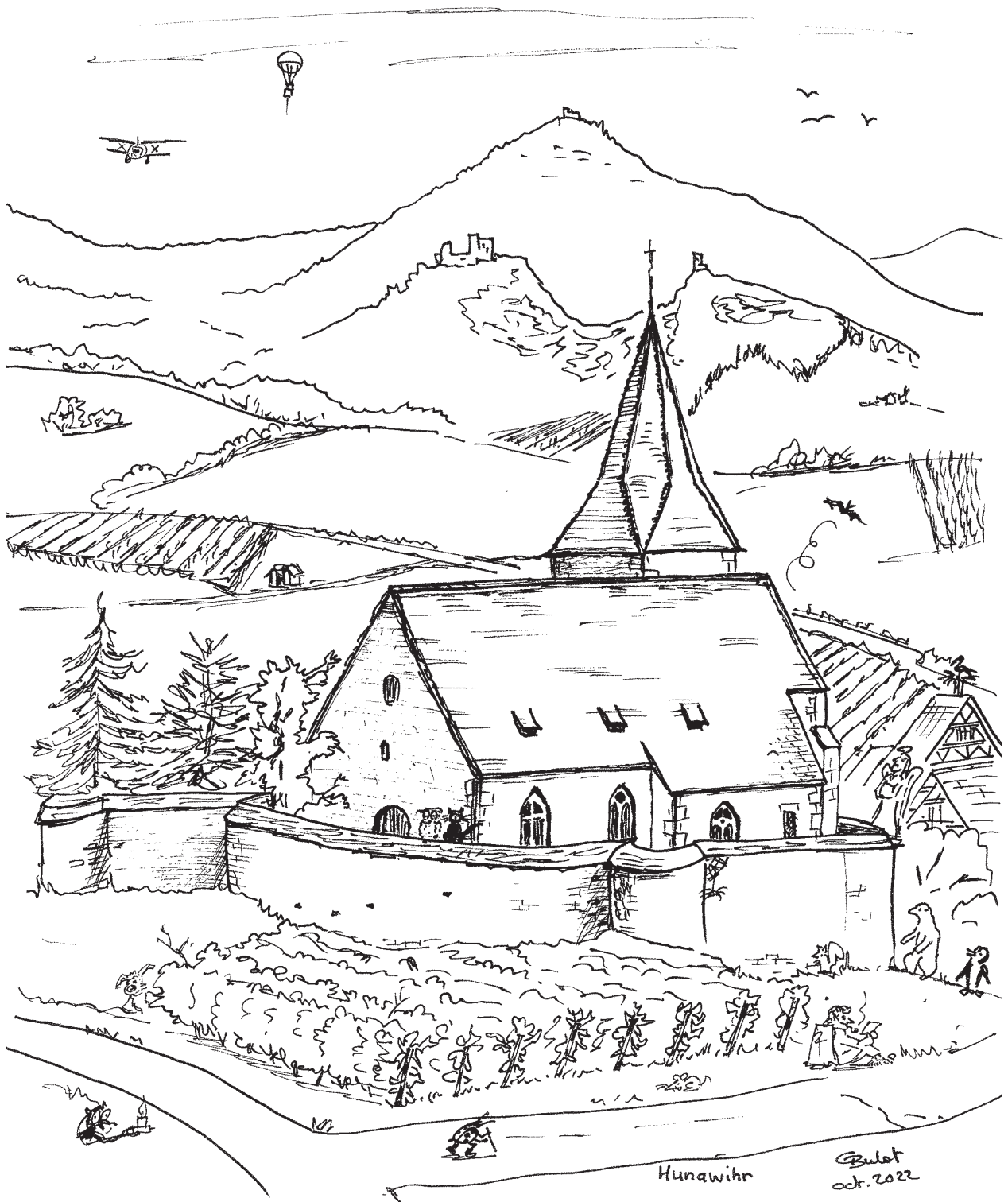


Ergersheim Info

Novembre / Décembre 2022

N° 383





Infos



Cérémonie du 11 Novembre

La cérémonie aura lieu à 10h30 sur le parvis de l'église.

Vous êtes toutes et tous les bienvenus(e)s.



Don du sang

La prochaine collecte de sang organisée par l'Établissement Français du Sang de Strasbourg (EFS) aura lieu le mercredi 23 novembre 2022 de 17h à 20h à la salle polyvalente d'Ergersheim. Une collation est offerte par l'EFS.

Les collectes sélectives 2022

Papiers, cartons et emballages en plastique seront ramassés le **samedi 19 novembre** et le vendredi 09 décembre 2022.

Pour information, une benne carton a été rajoutée au dépôt volontaire rue Erlen.



MAIRIE

Place de la Mairie - ERGERSHEIM

Tél. : 03 88 38 10 43

mairie@ergersheim.fr

- Pour les questions d'urbanisme uniquement : mairie@ergersheim.fr
- Pour les locations de salles uniquement : location@ergersheim.fr



Commune d'Ergersheim

HORAIRES

La Mairie est ouverte :

- le mardi de 14h à 16h30,
- le jeudi de 16h à 18h30, permanence des élus de 17h30 à 18h30,
- le vendredi de 8h30 à 12h.

Site : www.ergersheim.fr

► Ergersheim Info en couleurs

URGENCES



Urgence européen : 112

Urgence pour sourds et malentendants : 114

Service National d'Accueil téléphonique pour l'Enfance en Danger - SNATED : 119

Violence Femmes Info : 3919

SAMU : 15

Police Secours : 17

Sapeurs-pompiers : 18

Police pluri-communale :

06 34 56 97 74

Gestion du Canal de la Bruche et de ses berges :

03 68 33 80 65

Gaz : 03 88 75 20 75

Electricité : 03 88 18 74 00

SDEA : 03 88 19 97 09

SANTÉ



Dr. Lausecker :

03 88 38 49 38

Pharmacie :

03 88 49 88 44

Cabinet de kinésithérapie :

03 88 97 98 80

Cabinet d'orthophonie :

06 77 11 46 75

Cabinet d'ostéopathie :

06 01 26 01 95

Cabinet de soins infirmiers :

07 85 71 83 82 - 03 88 04 32 78

Naturopathe :

06 59 74 88 42



Édito de Mme la Maire



**Madame, Monsieur,
Chers concitoyens,**

En cette période automnale, les sujets d'actualités nous mènent la vie dure. Entre climat social tendu, inflation sur les matières premières, hausse du prix du carburant et de l'énergie, c'est le pouvoir d'achat de chaque citoyen qui est impacté.

Mercredi 5 octobre, Monsieur le Sous-Préfet de Molsheim, M. Thierry

ROGELET, nous a fait l'honneur d'une visite. Cela a été l'occasion d'échanger sur les projets envisagés par la commune et justement, cela a permis de lui exposer les difficultés rencontrées notamment vis-à-vis de l'augmentation des coûts sur l'ensemble des postes de dépenses (voir page 11).

Un autre sujet récurrent : le réchauffement climatique. Vous trouverez dans ce numéro une présentation du Plan Climat. Il s'agit d'un document obligatoire, à la fois stratégique et opérationnel, visant à organiser la transition écologique en prenant en compte l'ensemble de la problématique Climat-Air-Énergie (voir page 10).

Notez dans vos agendas l'évènement « Agissons ensemble pour le climat » qui aura lieu le samedi 19 novembre 2022 au Lycée Camille Schneider à Molsheim de 9h00 à 17h00.

Par ailleurs, la rubrique « Zoom sur » est consacrée au projet de restauration de l'ensemble des écluses du canal de la Bruche par la Collectivité Européenne d'Alsace (CEA) (voir page 4).

Un autre projet de la CEA : avez-vous remarqué les nouveaux panneaux d'entrée d'agglomération mis en place aux quatre entrées du village ? À l'instar d'un grand nombre de communes alsaciennes, nous voilà également parés du nom « Arjersche » sous « Ergersheim ».

Enfin, le livre généalogique sur la commune, appelé « Livre des Familles de 1706 à 1947 » est disponible à la mairie. Je remercie M. Richard BELLER pour l'élaboration de cet ouvrage.

N'oublions pas les réjouissances, car les fêtes de fin d'année approchent à grand pas. Le besoin de se rassembler, de se rencontrer n'a jamais été aussi important. C'est pourquoi, je suis heureuse d'accueillir nos aînés le dimanche 04 décembre prochain à l'occasion d'un repas ainsi que l'ensemble de nos administrés le samedi 07 janvier 2023 pour la traditionnelle réception du nouvel an.

Je vous souhaite à toutes et à tous de très belles fêtes de fin d'année avec l'espoir que 2023 nous réserve un avenir plus serein.

Prenez soin de vous.

Marianne WEHR
Madame la Maire

SOMMAIRE

INFOS	2
ÉDITO DE MME LA MAIRE	3
LE CHIFFRE DU MOIS	4
LE SAVIEZ-VOUS ?	5
ZOOM SUR...	6
INSTANT CLICK	8
DOSSIERS	9
BIBLIOTHÈQUE	12
VIE ASSOCIATIVE	12
FOOD TRUCK	18
COMMUNIQUÉ	19
PUBLICITÉS	24
BULLETIN PAROISSIAL	28
AGENDA	32

Directeur de publication :
Madame la Maire

Directeur de la rédaction :
Madame la Maire

Rédaction des articles :
Commission Communication
et Vie Citoyenne

Impression :
Mairie d'Ergersheim

Mise en page :
Floriane BIMBOES,
infographiste freelance
67120 ERGERSHEIM
06 44 19 37 58



Le chiffre du mois



C'est le nombre d'hectares chassables hors zone urbanisée sur le ban d'Ergersheim. ■

BRÈVES

Retour sur la journée festive et citoyenne du 11 septembre 2022

Une journée festive et pédagogique qui a atteint ses objectifs.

En doublant le nombre visiteurs par rapport à l'édition précédente, le premier objectif de cette nouvelle édition a été atteint. Mais au-delà des chiffres, c'est bien la possibilité de voir des visiteurs venus participer à un atelier de création de produits ménagers ou cosmétiques, s'étonner de la gourmandise des recettes de la cuisine physiologique, suivre la conférence sur la pollution lumineuse, participer à la fresque de la mobilité ou encore chercher des solutions pour réduire son impact carbone en réduisant ses déchets ou en optimisant sa consommation d'énergie - et tout cela dans une ambiance festive - qui aura satisfait

la commune, les exposants et les bénévoles de cette seconde édition.

Continuer à sensibiliser la population quant aux grandes questions environnementales lors d'une 3^{ème} édition.

À travers cet événement, la commune d'Ergersheim veut continuer de sensibiliser la population quant aux menaces qui pèsent sur la biodiversité et l'environnement. Cela se fera à travers des actions engagées par le conseil municipal et les membres de la commission environnement et - nous sommes dès à présent en mesure de vous l'annoncer - par une 3^{ème} édition en septembre 2023. Avec encore plus de nouveautés et d'activités ludo-pédagogiques pour les jeunes et les adultes autour de ces questions devenues incontournables.



BRÈVES

Nouveaux panneaux de village

De nouveaux panneaux ont pris fièrement place aux quatre entrées du Village.

Ils représentent l'identité de notre commune en affichant la traduction alsacienne d'Ergersheim "ARJERSCHE".

Les panneaux de fin de route prioritaire ont quant à eux été enlevés. En effet, selon le code de la route, ces panneaux de localisation d'entrée et de sortie d'agglomération ont pour mission d'alerter les usagers de la route sur le fait qu'ils s'apprêtent à circuler dans un espace restreint le long duquel ils pourront être amenés à croiser différentes catégories d'usagers de la route et qui est régi par un ensemble de règles spécifiques.

Le panneau d'agglomération limite notamment la vitesse maximale autorisée à 50 km/h par défaut (sinon un panneau doit être installé pour une limitation différente) et interdit l'usage des avertisseurs sonores sauf en cas de danger immédiat. Il indique également aux conducteurs qu'ils ne sont plus prioritaires (sauf si un panneau indique le contraire).

Archives

Les archives de la commune nous dévoilent régulièrement de petits trésors. C'est ainsi qu'un document concernant l'élection du Maire du 10 décembre 1919 sera prochainement encadré et visible en Mairie.

Le Maire de l'époque, Monsieur MOSSER fut élu au premier tour par son conseil municipal (10 voix sur 12).



Le saviez-vous ?

Saison de chasse 2022 - 2023

La période de « chasse en battue » ouvre du 15 octobre 2022 matin au 1^{er} février 2023 soir.

Comment fonctionne le droit de chasser sur les terres, à quoi sert-il ?

En droit français, chaque propriétaire terrien doit assurer la régulation du gibier sur ses terres. À Ergersheim, les propriétaires ont délégué cette gestion à la Mairie. Notre ban communal a été divisé en deux lots de chasse d'environ 230 ha et 320 ha, hors surface urbanisée. Le droit de chasser, de chaque lot, est « loué » à un locataire avec un bail de 9 ans. Tous les 9 ans, ce droit de chasse est remis en adjudication, sous forme de mise aux enchères du droit à chasser. Les produits de la chasse sont collectés par la Mairie, qui a fait le choix de les reverser à l'Association Foncière de la commune. Ainsi le produit de la chasse sert à financer les services collectifs que sont l'entretien des voies communales, tels que les chemins/sentiers viticoles et des fossés...

Qui fixe les règles de chasse pour la faune ?

Le cadre départemental du plan de

chasse relève de la compétence du Préfet. Pour chacune des espèces de grand gibier soumises à un plan de chasse, le Préfet fixe, après avis de la Commission Départementale de la Chasse et de la Faune Sauvage, le nombre minimal et le nombre maximal d'animaux à prélever annuellement dans l'ensemble du département ou par grandes zones (unités de gestion). Dans ce contexte, les chasseurs ont obligation de recueillir des données sur l'état des populations de gibier et de suivre leur tendance d'évolution : observations de terrain et résultats de comptages. Mais, leurs données sont également confrontées à celles des autres acteurs de l'espace naturel : données naturalistes, dégâts agricoles et sylvicoles.

Ensuite, dans ce cadre prédéfini, et après consultation des acteurs agricoles et sylvicoles, le Président de la Fédération Départementale de Chasse (FDC) fixe les plans de chasse individuels attribués à chaque locataire (personne ou société de chasse qui en a fait la demande). Ces derniers précisent le nombre minimal et maximal de prélèvements autorisés afin de participer à une gestion équilibrée des animaux et des cultures agricoles ou forestières. À défaut, des pénalités sont prévues à destination des locataires.



Bonnes pratiques lors des actions de chasse

Durant les journées de battues annoncées, plusieurs parcelles sont chassées successivement. Pour ce faire, les groupes de chasseurs se déplacent en conséquence au sein des lots de chasse.

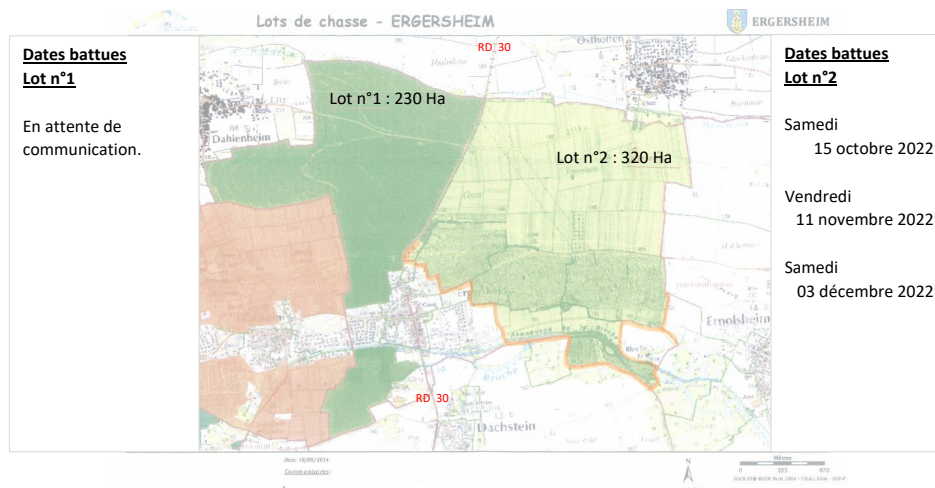
Pour la sécurité de tous :

- Des **panneaux de signalisation** sont posés préalablement sur chaque chemin d'accès aux parcelles chassées et retirés à la fin de chaque action de chasse.
- Vous êtes invités à être **attentifs** à cette signalisation, à respecter les règles de **sécurité** et de **courtoisie**.

Bon à savoir

Le Fonds d'Indemnisation des Dégâts Sanglier (FIDS) est destiné à indemniser les dégâts (cultures et biens) résultants des sangliers. Il est financé par les cotisations des chasseurs. ■

Le schéma ci-contre reprend les lots sur le ban communal, ainsi que les dates de battues déclarées à la Mairie.





Zoom sur...

LE CANAL DE LA BRUCHE

La Collectivité Européenne d'Alsace a entrepris la restauration de l'ensemble des écluses du canal de la Bruche sur six ans. Un chantier d'ampleur destiné à préserver un patrimoine historique et à le moderniser pour améliorer et faciliter son entretien.



Les objectifs des travaux de restauration sont les suivants :

- Restaurer le patrimoine datant du 17^{ème} siècle, tout en apportant la modernisation nécessaire à la gestion actuelle,
- Mieux maîtriser les écoulements et la répartition des débits en faveur des muhlbachs,
- Améliorer le passage des sédiments en lien avec l'installation des vannes.

Bref historique

(source www.visit.alsace) :

Cette voie d'eau de 20 kilomètres dotée de onze écluses de chacune 48,5 m

sur 4,5 m entre en fonction le 13 août 1682. Appelée Canal de la Bruche ou Canal Vauban, sa vocation première était d'acheminer du grès depuis les carrières royales de Sultz-les-Bains et de Wolxheim vers Strasbourg.

Le 30 septembre 1681, Strasbourg, ville libre de l'Empire germanique, capitule face aux troupes françaises. Pour organiser la défense de la ville, Louis XIV, roi de France, décide de doter Strasbourg d'une citadelle. Les plans seront dessinés par Vauban, le matériau à utiliser sera du grès et l'acheminement se fera par un canal. Il faut imaginer qu'à cette époque-là, il y avait un trafic incessant de péniches

tirées par des hommes, des ânes ou des chevaux depuis le chemin de halage de la rive droite. Le travail ne fut pas aisé car le canal présente une pente de 29 m. Pour alimenter le canal, la Bruche a dû rejoindre la Mossig à Avolsheim, via une tranchée creusée par le Régiment « de Champagne ». C'est à cette intersection de rivière qu'ont été construites des grandes vannes appelées aussi le « grand réservoir » qui régule le débit du canal de la Bruche. À quelques pas se trouve désormais une passe à poissons.

Après l'achèvement de la citadelle de Strasbourg, le canal connut une autre utilité pendant les deux siècles suivants. Il permettait de subvenir aux besoins en bois de chauffage des habitants de Strasbourg. Depuis les forêts vosgiennes, il fut acheminé par flottage sur la Bruche, puis embarqué sur péniches à Avolsheim. D'autres villages comme Achenheim ou Hangenbieten fournissaient la ville en briques et tuiles. De nombreuses dérivations ont été créées pour assurer l'irrigation des terres agricoles, tandis que les moulins utilisaient l'énergie hydraulique du canal pour fonctionner. Concurrencé par le développement d'autres moyens de transport, comme le chemin de fer, son activité déclina progressivement au courant du XX^{ème} siècle.

L'ancien chemin de halage a été aménagé en piste cyclable par le conseil général du Bas-Rhin entre



Zoom sur...

LE CANAL DE LA BRUCHE -SUITE -

1986 et 1988 permettant de rejoindre Strasbourg. Celui qui emprunte cette voie peut croiser des pêcheurs et une foule d'animaux à plumes et à poils (colverts, foulques macroule, martin-pêcheur, cigognes, hérons cendrés, chevaux et vaches, linottes mélodieuses, geais des chênes, passereaux...). À admirer également au fil du chemin, les nombreux lavoirs restaurés et les maisons éclésières (numérotées de 1 à 11 d'amont en aval).

Travaux en cours :

En 2021, de nombreux travaux ont été réalisés, afin de valoriser le domaine sur le plan écologique et paysager : traitement des branches basses, intervention sur les boisements écrans... La CEA a également procédé à une campagne de piégeage de ragondins sur le domaine afin de limiter cette espèce invasive qui peut provoquer de nombreux dégâts dans les infrastructures en terre du canal (berges et digues).

Les travaux des ouvrages hydrauliques se sont poursuivis en 2021 avec :

- Les travaux de restauration des écluses 5, 6 et 8 de KOLBSHEIM à ACHENHEIM,
- La mise en place d'une vanne à l'écluse 7 à HANGENBIETEN,
- La restauration des déversoirs 5 et 8 en même temps que les écluses,
- La mise en place d'une vanne à OBERSCHAEFFOLSHEIM à l'écluse n°9.

En 2022, les travaux de valorisation écologique et paysagère se poursuivent par des interventions de

diminution des plantes aquatiques et par des opérations de traitement de la végétation arborée (abattage et élagage des arbres dangereux), coupe sélective des branches basses sur le secteur OBERSCHAEFFOLSHEIM-HANGENBIETEN. Ces opérations ont d'ailleurs déjà été effectuées en janvier-février 2022. Il est nécessaire de poursuivre les piégeages de ragondins. Enfin, une étude phytosanitaire doit être réalisée afin de s'assurer de l'état des arbres et des boisements du domaine.

Des travaux sont également prévus pour cette fin d'année et début d'année prochaine :

- Intervention sur le barrage (élargissement du pont au-dessus du bras de décharge),
- Restauration de la prise d'alimentation et de l'écluse 4 à ERNOLSHEIM-BRUCHE,
- Travaux d'envergure sur le barrage à AVOLSHEIM (côté bras de décharge),
- Travaux de restauration de la prise d'alimentation à WOLXHEIM,
- Travaux de restauration de l'écluse 4 à ERNOLSHEIM-BRUCHE.

En complément, un programme d'aménagements d'aires d'arrêt est en cours d'élaboration. Il pourrait consister en la mise en œuvre d'une aire d'arrêt principale, d'une aire de pause longue, et de 8 haltes naturelles le long du canal :

- Une aire d'arrêt principale à SOULTZ-LES-BAINS, existante mais qui doit être développée pour répondre aux attentes d'une aire principale,

- Une aire de pause longue à WOLFISHEIM, qui se base sur un espace déjà bien équipé et pour laquelle il est envisagé de développer un espace pique-nique ainsi qu'un espace d'activités ludiques en lien avec l'eau,
- 8 haltes naturelles :
 - 2 à équiper / développer : ACHENHEIM et OBERSCHAEFFOLSHEIM,
 - 4 à créer : AVOLSHEIM/WOLXHEIM, ERNOLSHEIM-BRUCHE, HANGENBIETEN, STRASBOURG (Parc Naturel Urbain),
 - 2 à maintenir en l'état : ERGERSHEIM et ERNOLSHEIM-BRUCHE. ■

BRÈVES

Les écolos en herbe en action au périscolaire

Le périscolaire d'Ergersheim a accueilli les 3-12 ans lors des vacances scolaires de la Toussaint du 24 au 28 octobre. Le thème de la semaine était « les écolos en herbe », avec au programme : réalisations à partir d'objets destinés au tri, jeux, lecture de contes, visite du musée Oberlin de Waldersbach avec atelier créatif, interventions du select-on et de l'association « Bouchons Bonheur 67 »... De quoi réjouir les nombreux enfants accueillis par le périscolaire.



Instant click



Tour vélo le 25 septembre 2022



Visite du Sous Préfet
M. Thierry ROGELET le 05 octobre 2022



Archives 1919



Installation de nouvelles poubelles
rue principale



Demain la Vie le 11 septembre 2022 atelier de
création de produits ménagers / cosmétiques



Nouveaux panneaux du Village



Octobre Rose
"Team MJC"



Soirée jeux de société
à la bibliothèque



Atelier Bricolo malin



Dossiers

DÉFI FAMILLES À ÉNERGIES POSITIVES C'EST REPARTI POUR UNE NOUVELLE ÉDITION !

Plus que jamais les sujets de la sobriété énergétique et des économies d'énergies sont d'actualité. Les Ergersheimois(e)s sont invité(e)s à rejoindre l'équipe locale des « Wonder Molse » pour participer au nouveau défi DECLIC / Familles à énergie positive. Le but du jeu : réduire sa consommation d'eau et d'électricité annuelle, faire maigrir ses poubelles tout en se motivant et s'entraînant en groupes de voisins, collègues ou amis. Retour sur la saison précédente de ce défi et sur les surprises de cette nouvelle édition.

Piloté au niveau régional par la Région Grand Est et l'ADEME dans le cadre du programme Climaxion, les associations Alter Alsace Énergie et Zéro Déchet Strasbourg accompagnent comme chaque année les équipes participantes durant toute la période.

Le défi se base sur le progrès global de l'équipe. Peu importe d'où l'on part, l'essentiel est de progresser collectivement sans perdre en confort de vie. Grâce aux animateurs énergie et déchets, chacun apprend de gestes simples pour réduire ses consommations d'électricité, d'eau et de déchets. Pas de contraintes,

chaque participant avance à son rythme et comme il le souhaite. Des ateliers et animations sont proposés durant toute la période du défi sans obligation de participation. Lors de la clôture du défi, une sortie est proposée aux participants. Cette année, elle a eu lieu à la volerie des aigles !

À l'échelle des Wonder Molse, les échanges se sont faits via les messageries. En plus des guides et des newsletters thématiques partagées, chacun a pu mettre en commun ses expérimentations, recettes, actions... lors d'apéritifs festifs.

Cette année encore l'équipe des

Wonder Molse, composée de plusieurs familles d'Ergersheim, s'est distinguée dans toutes les catégories.

À 4 reprises, elle remporte la 3^{ème} place du défi des familles à énergie positive pour l'Alsace pour les catégories électricité, eau, déchets et fil rouge. L'équipe a également raflé la 4^{ème} place au niveau national pour la catégorie eau.

Pour cette nouvelle édition, elle espère accueillir de nouvelles familles et se hisser sur le podium pour l'ensemble des défis. ■

BRÈVES



Généalogie

Amoureux de généalogie, ce livre sur les familles d'Ergersheim de 1706 à 1947 est fait pour vous.

Richard BELLER en est l'auteur.

Le livre est disponible à la vente en Mairie d'Ergersheim au prix de 40 € (payable par chèque uniquement à l'ordre de AGPV).

Kit sécurité pour les élèves du CP

Depuis l'année dernière, tous les élèves de CP de la Communauté de Communes de Molsheim-Mutzig se voient offrir un kit sécurité contenant un casque vélo, un gilet jaune ainsi qu'une bande réfléchissante, le tout offert par la Com-com. Mme la Maire et Mme SCHALL, la directrice de l'école des Vergers, procéderont à la distribution des kits courant novembre 2022.



Dossiers

PLAN CLIMAT

Le Plan Climat est un document obligatoire visant à organiser la transition écologique du territoire. Sa réalisation a été confiée au PETR Bruche Mossig par les Communautés de Communes de la Vallée de la Bruche, de la région de Molsheim-Mutzig et de la Mossig et du Vignoble.



À la fois stratégique et opérationnel, il prend en compte l'ensemble de la problématique Climat-Air-Énergie autour de plusieurs thématiques :

- La sobriété énergétique
- La réduction des émissions de gaz à effet de serre
- Le développement des énergies renouvelables
- L'adaptation au changement climatique
- La qualité de l'air.

Le Plan Climat Bruche Mossig a été adopté par le comité syndical du 11 mai 2022, à l'unanimité. Il est mis en place pour une durée de 6 ans et a vocation à tous nous mobiliser et à nous impliquer, chacun à son niveau. La construction de ce Plan Climat s'est opérée en 3 phases, durant 3 ans et a mobilisé plus de 350 personnes :

1. Observation sur le terrain (phase de diagnostic),
2. Proposition d'un programme d'actions concrètes et réalisables (phase stratégique et opérationnelle),
3. Évaluation des impacts environnementaux pour chacune des actions proposées.

Les objectifs sont multiples :

- **Multiplier par 4** le nombre de logements collectifs et individuels rénovés chaque année,
- **Multiplier par 2** le nombre d'établissements publics rénovés chaque année et le nombre d'industries mettant en œuvre des actions de transition écologique,
- **Développer les circuits courts** et plus respectueux de l'environnement pour tendre vers une alimentation plus locale,
- **Développer le cyclable** et les mobilités alternatives,
- **Multiplier par 2** la production d'énergies renouvelables locales d'ici 2050.

Une stratégie volontariste à moyen et long terme

4 axes de travail ont été proposés pour répondre localement aux défis climatiques et énergétiques.

- **Axe 1** : encourager LA SOBRIÉTÉ pour réduire la consommation d'énergie des ménages et des industries et freiner le gaspillage,
- **Axe 2** : favoriser L'AUTONOMIE du territoire par l'agriculture locale et

les énergies renouvelables,

- **Axe 3** : maintenir un CADRE DE VIE désirable en laissant sa place à la nature et en développant les mobilités alternatives au « tout-voiture »,
- **Axe 4** : mobiliser et sensibiliser L'ENSEMBLE DES CITOYENS, institutions publiques et organisations privées.

Quelles actions à mettre en œuvre ?

Le programme d'actions de ce Plan Climat est réparti en **31 actions et 11 thématiques mises en œuvre par tous** : collectivités, associations, entreprises et citoyens. Ces actions sont décrites au travers de fiches que chacun peut s'approprier selon sa situation :

- Agriculture et alimentation (4 fiches)
- Aménagement (2 fiches)
- Bâtiment (2 fiches)
- Déchets et valorisation (2 fiches)
- Eau (2 fiches)
- Énergie (4 fiches)
- Forêt (2 fiches)
- Mobilité (4 fiches)
- Promotion du territoire et de ses actions (2 fiches)
- Sensibilisation de tous les publics (4 fiches)
- Gouvernance (3 fiches).

C'est à nous, à vous de jouer

La mise en œuvre du Plan Climat du territoire Bruche Mossig se fera par nous tous : collectivités, acteurs privés,



Dossiers

PLAN CLIMAT - SUITE -

citoyens. Il est impossible de tout réaliser seul. Choisissez les actions qui vous motivent et agissons ensemble, chacun à notre niveau. Nous avons envie de faire mieux et vous proposons les solutions pour le faire.

Consultez le Plan Climat, notamment le **programme d'actions** qui vous présentera de nombreux exemples et méthodes pratiques et efficaces : [https:// bruche-mossig.fr/le-plan-climat-air-energie](https://bruche-mossig.fr/le-plan-climat-air-energie)

Sollicitez vos élus ; ils peuvent vous aider et vous accompagner dans vos projets.

Vous pouvez aussi contacter :

- Antoine MONTENON, coordinateur Climat Air Energie du PETR Bruche Mossig - antoine.montenon@petrbruchemossig.fr
- Olivier MULLER, référent Plan Climat de la Communauté de Communes - omuller@cc-molsheim-mutzig.fr

La Marque "Agissons Ensemble"

La marque Agissons Ensemble a pour objectif d'incarner toutes les actions en faveur du climat sur le territoire. Elle permet à chacun d'être mis en avant et de montrer son implication. Pour son

utilisation, merci de contacter Antoine MONTENON.

Notez dans vos agendas la date du **samedi 19 novembre 2022** : **événement « Agissons ensemble pour le climat »**. Il se tiendra au Lycée Camille Schneider de 9h00 à 17h00. À cette occasion, venez partager vos idées et prendre connaissance des actions mises en œuvre où à venir au niveau des différentes communes. ■

BRÈVES

Visite du Sous-Préfet à Ergersheim

Mercredi 5 octobre au matin, Monsieur le Sous-Préfet de Molsheim, M.Thierry ROGELET, s'est rendu dans la commune pour rencontrer Mme La Maire et ses adjoints. Dans un premier temps, cette venue a été l'occasion de visiter l'usine d'abattage et de transformation de volailles Bruno SIEBERT et d'échanger avec son dirigeant sur les enjeux et perspectives de la plus grosse entreprise du village. L'entreprise familiale Bruno SIEBERT

s'est implantée au Sud de la commune en 1992 et depuis n'a cessé d'évoluer et de se développer. Aujourd'hui, l'entreprise est le leader alsacien de la volaille : sa production avoisine les 200 000 volailles hebdomadaires contre 2 500 en 1992. Elle emploie 320 personnes en CDI et entre 40 et 90 personnes en intérim pour un chiffre d'affaires en 2021 d'environ 70 millions d'euros. La force de l'entreprise est la maîtrise de tous les process allant de l'élevage jusqu'à la livraison des produits transformés. Les prochaines ambitions envisagées de la

société concernent l'indépendance énergétique de l'usine par la production d'électricité sur le site (panneaux solaires, générateurs). À la suite de cette visite, Mme La Maire a présenté les divers bâtiments et équipements de la commune. Cela a été l'occasion d'échanger sur les projets envisagés par la commune et sur les difficultés rencontrées notamment vis-à-vis de l'augmentation des coûts sur l'ensemble des postes de dépenses (énergie, entretien, construction, éducation...).



Bibliothèque

*Adhésion
gratuite*

Au mois de novembre, les jeunes lecteurs trouveront de nombreuses nouveautés :

albums, bandes dessinées, romans, de quoi satisfaire tous les goûts.

Au mois de décembre, sortiront les dernières nouveautés de l'année en romans adultes (BEUGLET, LEGARDINIER, MUSSO, WERBER, DOS SANTOS etc...) Nous ne manquerons pas d'informer nos lecteurs par mail.

Bonne lecture.

L'équipe des bibliothécaires bénévoles.



Prochaine soirée jeux de société



19

NOVEMBRE

20 h à la bibliothèque



Vie associative

BRICOLO MALIN

MJC ERGERSHEIM



Atelier de bricolage pour les enfants à partir du CP.

Les prochaines séances de l'atelier auront lieu à la maison des associations les :

Samedi 19 novembre 2022

Samedi 10 décembre 2022

À bientôt,

Gérard BULOT.



Vie associative

ATELIER DESSIN ENFANTS

MJC ERGERSHEIM



Les prochaines séances de l'atelier auront lieu les :

samedi 12 novembre 2022 - COMPLET

Samedi 10 décembre 2022 - COMPLET

À bientôt,
Gérard BULOT.

NOUVEAU!

Cours de YOGA

Salle polyvalente d'Ergersheim

Les Mercredis de 19h45 à 21h

A partir du 9 novembre 2022

Yoga doux
et adapté
à tous

A partir
de 16 ans,
sans limite
d'âge

Pour ralentir, respirer, prendre le temps de me connecter à mes sensations, entretenir mon corps en conscience, m'offrir une bulle de détente et de bien être dans une ambiance bienveillante et chaleureuse

Séance d'essai offerte!
Venez découvrir!

Apportez un tapis, un coussin (ou zafu) et laissez-vous guider!

Tarifs au cours, à l'année, ou carte 10 cours

Offrir du Yoga pour les fêtes?
c'est aussi possible!

Renseignements et inscriptions:

Lucille 0630089805

lucillegantner@yahoo.fr

Lucille Gantner, Formée à la
Fédération Française de Green Yoga,
Éducatrice sport-santé, DEA STAPS
Condition de la pratique sportive



« La santé est un état d'harmonie complète du corps, du mental et de l'esprit. » BKS Iyengar

MJC ERGERSHEIM

Expo de la St Martin

13 novembre 2022

salle
polyvalente
d'Ergersheim
10 h à 18 h



Artistes et artisans locaux

Peinture - Broderies - Bijoux - Décorations - Dentelle
Céramiques - Cartes - Patchwork - Couture
Porcelaine - Confitures - Crochet - Bougies - ...

**buvette
pâtisseries**

Expo - vente



Vie associative

CONCERT DE NOËL

Voc'aine

ensemble vocal

DÉCEMBRE 2022

AVEC MUSICIENS

VENDREDI 09/12 - 20h
SAMEDI 10/12 - 20h
DIMANCHE 11/12 - 17h

ERGERSHEIM SALLE POLYVALENTE

Tarif plein : 10€
 -12 ans : 5€
 -6 ans : Gratuit

Petite restauration à l'issue du concert.

RÉSERVATIONS : 06.33.44.25.42

graphisme : e-cadral / photos : rem bocher / ne pas payer sur la voie publique. merci !

BRÈVES



La Molshémienne

La MJC avait proposé de faire une TEAM (groupe) pour la Molshémienne du vendredi 30 Septembre 2022 au soir à Molsheim.

Une quarantaine de personnes ont répondu à l'appel et ont marché ensemble pour soutenir la Ligue contre le cancer du sein.

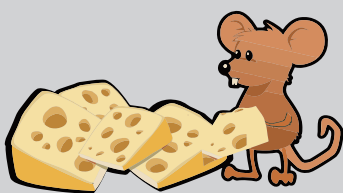
Cette marche s'est déroulée dans les rues de Molsheim, en faisant découvrir des aspects méconnus de la ville, décorée en rose pour l'évènement et ce pour tout le mois d'Octobre...

Parcours animés à différents endroits par des petits groupes musicaux, même l'hôpital était décoré pour l'occasion. Nous avons des supporters ! Notamment en passant par l'enceinte de la Chartreuse.

Un grand MERCI pour leurs encouragements et leur soutien !



BRÈVES



L'Ecole primaire d'Ergersheim organise une vente de fromage du Jura

Les bons de commandes seront disponibles :

- dans les cahiers de tous les enfants de l'école,
- à la mairie d'Ergersheim
- en envoyant un mail à : delegatesparentsergersheim@gmail.com

Date de limite de commande : le 14 novembre 2022.



Vie associative



Fédération du Bas-Rhin du Secours populaire français
8 rue A Wagner - MUTZIG
Tél : 07 81 88 65 10
Mail : mutzig@spf67.org

L'antenne de Mutzig de la fédération du Bas-Rhin du Secours Populaire français (8 rue A. Wagner à Mutzig – ancienne brasserie) vous informe que :

- **La boutique solidaire** (vêtements, chaussures, jouets, jeux de société et livres) est ouverte **à toutes et tous** le :
 - Lundi après-midi de 14h00 à 17h00
 - Mercredi après-midi de 14h00 à 17h00

} **nouveaux horaires**

Une participation solidaire est demandée ; celle-ci permet de financer les actions de solidarité.

- **Les dons de vêtements, chaussures, jouets etc.** peuvent être déposés aux mêmes jours et horaires indiqués ci-dessus. Vous pouvez également nous contacter par mail pour convenir d'un rendez-vous.
- **Les séances d'aide aux devoirs**, qui ont lieu dans le cadre du mouvement « Copain du monde », sont destinés aux élèves du primaire les jeudis à partir de 16h30. Les inscriptions s'effectuent sur place le même jour, à raison d'un euro par trimestre et par enfant. La reprise est fixée au 8 septembre 2022.
- **La permanence d'accueil** est ouverte les lundis de 14h à 16h pour les demandes de soutien.

Nous lançons un appel à bénévoles : si vous souhaitez vous aussi agir pour la solidarité et découvrir les activités du Secours populaire de l'antenne de Mutzig, n'hésitez pas à nous contacter (coordonnées ci-dessus) !





Vie associative

ÉCHOS DU 3^{ÈME} ÂGE

Rappel de notre programme :

- Rencontre-mensuelle le 2^{ème} jeudi du mois à 14h à la Résidence des Séniors.

- Randonnées les 1^{er} et le 3^{ème} jeudis du mois rendez-vous à 14h place de la Mairie.

- Jeux de cartes et sociétés tous les jeudis à partir de 14h à la Résidence des Séniors.

Nous fêtons Noël autour d'un bon repas à la salle polyvalente courant du mois de janvier 2023, chaque membre recevra une invitation personnelle.



ANNIVERSAIRES

NOVEMBRE

- Mme VIREY Françoise, née le 04/11/1942
- M. WEHR Charles, né le 17/11/1942.

DÉCEMBRE

- Mme BOEHLER Jeanne, née le 19/12/1928
- Mme BULOT Anne-Marie, née le 26/12/1954
- Mme DENIER Marie-Thérèse, née le 01/12/1928
- M. DIEZ Daniel, né le 23/12/1947
- KUNTZ Frédéric, né le 03/12/1942
- M. LANDRAGIN Jean-François, né le 19/12/1933
- M. MAGNIER Marcel, né le 24/12/1949
- Mme SCHELCHER Eliane, née le 20/12/1954.

TOUSSAINT

Nous vous souhaitons une fervente fête de la Toussaint et avons une pensée toute particulière pour nos chers défunts.

Tous nos meilleurs voeux et Joyeux anniversaire à nos membres.



Le temps file à une vitesse folle, bientôt nous serons dans les préparatifs de Noël.

Comme c'est le dernier journal de l'année, nous en profitons pour vous souhaiter d'avance de belles fêtes et que l'Esprit de Noël habite votre cœur.

Le Comité ■

CLUB D'ÉCHECS DE LA BRUCHE

Les membres du Comité Directeur vous souhaitent à toutes et à tous de très belles fêtes de fin d'année.

Nous nous permettons de rappeler aux parents que nous accueillons les enfants nés avant 2016.

Ils pourront faire un essai durant 4 à 6 semaines avant de s'engager et de prendre une licence.

Les horaires des entraînements dans

la SALLE POLYVALENTE sont les suivants :

- Samedi de 9h00 à 10h30 pour joueurs de 2^{ème} année et +
- Samedi de 10h45 à 11h45 pour les débutants
- Mercredi en fonction de la demande et de la disponibilité d'un entraîneur.
- Vendredi à partir de 20h15 pour les Ados et Adultes, même débutants.



À BIENTÔT peut-être !

Contact : Jacques DURINGER
tél. 0388381029 (répondeur)
Mail : jd.ergers@gmail.com ■



Vie associative

CARITAS ALSACE : UNE AIDE DE PROXIMITÉ

Dans le Bas-Rhin, Caritas compte sept équipes dans le secteur Bruche-Rhin-Centre Alsace. En 2021, les 234 bénévoles de ce secteur ont aidé 474 familles en situation de pauvreté. Plus que jamais, faire un don à Caritas Alsace, c'est aider à côté de chez soi.

La pauvreté ne sévit pas que dans les grandes villes. Les bénévoles de ce secteur le constatent chaque jour, et proposent de nouvelles activités pour faire grandir la fraternité. C'est le cas à la Maison du Partage de **Geispolsheim** ou encore l'épicerie solidaire de **Molsheim**, qui aident de nombreuses familles à se nourrir dignement. Caritas Alsace possède aussi des équipes particulièrement dynamiques à **Fegersheim, Rhinau, Rosheim, Benfeld, Erstein, Obernai** ou encore **Sélestat**.

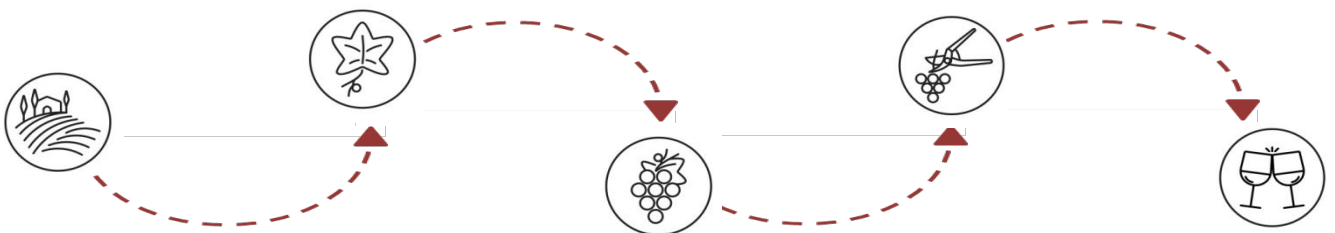
Nos équipes sont bien entendu à la recherche de nouveaux bénévoles pour prendre part aux projets et proposer de nouvelles activités solidaires. En quelques clics, trouvez l'équipe la plus proche de chez vous sur notre nouveau site internet www.caritas-alsace.org

Don sécurisé sur notre site ou par chèque à l'ordre de Caritas Alsace, 5 rue St-Léon, 67082 Strasbourg Cedex. Chaque don donne droit à une réduction d'impôt de 75% : un don de 100 € ne coûte plus que 25 € après impôt. ■



LE SYNDICAT VITICOLE

Quelques informations sur les activités qui ont lieu en ce moment dans le vignoble d'Ergersheim...



En novembre, les derniers raisins, qui produiront des Vendanges Tardives, sont récoltés. Après s'être paré de belles couleurs chatoyantes, le vignoble perd ses feuilles et entre en phase de dormance hivernale.

Avant l'hiver, les viticulteurs procèdent parfois à l'arrachage complet de l'une ou l'autre parcelle vieillissante. Elle sera replantée au printemps suivant ou après un moment de repos du sol.

Les viticulteurs préparent également la saison de taille en réalisant un pré-taillage mécanique. Une machine équipée de couteaux, vient broyer le haut des sarments de vigne. Les baguettes restantes sont alors plus courtes et plus faciles à arracher après la taille.



Pendant que certains vigneron sont très occupés par les travaux de vinification qui suivent les vendanges et/ou par les ventes de fin d'année ; d'autres collègues débutent les travaux de taille hivernale, qui s'étendront jusqu'à mars.

Cette dernière parution clôture la série initiée au début de l'année 2022. L'ensemble des viticulteurs d'Ergersheim espère qu'elle vous aura permis d'en apprendre un peu plus sur les différents travaux qui rythment la vie du vignoble tout au long du cycle de production.



Food Truck

LUNDI : 18h30 - 23h00



La ch'tite friterie

06 65 96 19 19

Sandwichs chauds et froids - Hamburgers - Frites - Salades

MARDI : 18h00 - 20h00



Hop'la Pizz

06 16 66 28 59

Pizza - Tartines - Pâtes - Tartes flambées - Salades

MERCREDI : 11h30 - 12h15

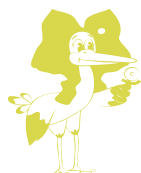


Poissonnier ERB-FOESSER

06 83 09 70 40 - 03 88 38 11 71

Poissons frais

JEUDI : 18h00 - 22h00



Cigo Flam's

07 66 62 14 24

Tartes flambées au feu de bois





Communiqué



REPAS DES AÎNÉ(E)S

Cette fois-ci c'est la bonne ! Tout le conseil municipal l'espère.

Madame la Maire, Marianne WEHR, invite les 65 ans et plus à venir partager un moment convivial autour d'un bon repas.

Le **dimanche 4 décembre 2022** à **12h00** à la salle polyvalente d'Ergersheim.

Les personnes concerné(e)s recevront très rapidement une invitation personnalisée dans leurs boîtes aux lettres. ■

CONCOURS DE DÉCORATIONS DE NOËL

Environnement, économie d'énergie et bon sens sont autant de sujets au coeur de toutes nos préoccupations. C'est pour cela que cette année, seront récompensées, les décorations de Noël les plus naturelles et artisanales possibles et cela va sans dire peu, voire non, énergivores.

Une commission spécialement mise en place, composée du conseil municipal des jeunes et de quelques élus, fera le tour du village en journée entre le 15 et le 22 décembre 2022. ■



CÉRÉMONIE DES VŒUX DE MADAME LA MAIRE

La cérémonie des vœux de Madame la Maire aura lieu le

Samedi 7 janvier 2022
à 18h00 précise
à la salle polyvalente

Vous pourrez déposer vos sapins le jour même de 8h à 16h sur le parking de la salle polyvalente. Ils seront broyés ultérieurement. Après le discours, nous

partagerons le verre de l'amitié. Tous les habitants de la commune sont cordialement invités. ■

VENTE DE POINSETTIAS À DOMICILE

Une équipe de bénévoles passera dans le village

le samedi 3 décembre 2022 pour la vente de poinsettias à domicile. Le prix unitaire est de 9 euros, intégralement reversé au profit de Caritas - Secours Catholique de Molsheim. ■



TARIF DE LOCATION DE LA SALLE POLYVALENTE

Une augmentation des tarifs de location de la salle polyvalente a été votée à l'unanimité par le conseil municipal le 28 septembre 2022 afin de pallier aux dernières augmentations du prix des énergies.

Les tarifs sont consultables sur le site de la Mairie.

Pour tout renseignement ou réservation vous pouvez envoyer un mail à : location@ergersheim.fr. ■



Communiqué

L'ANIMATION JEUNESSE S'INSTALLE PETIT À PETIT

Après un premier été, de rencontre avec les jeunes et les familles autour d'animations (kayak, cuisine, atelier fabrication de produits fait maison...), mais aussi de départ en mini camp de proximité et un séjour culturel dans le Sud. Place à la rentrée et les prises de contact avec les partenaires éducatifs, associatifs des 5 communes...



Photos des vacances d'été

La rentrée & les rencontres :

Collèges, Lycées, PAEJ (Psychologue, association ALT), Mission locale... Des rencontres, des projets à venir. La continuité éducative et l'accompagnement des jeunes et des familles est un axe de développement pour l'Animation Jeunesse.

Cela se traduit dans l'action par :

- Une intervention dans les établissements scolaires : ateliers ludiques, créatifs et éducatifs. Actions de prévention en construction avec les équipes pédagogiques pour le soutien et l'accompagnement des jeunes dans l'orientation (accueil de stagiaire.)
- Le travail de partenariat avec la

Mission Locale, PAEJ, (atelier d'échange, de confiance en soi, estime de soi...) pour donner confiance aux jeunes et leur donner des outils pour mieux se construire.

- L'accompagnement des jeunes dans l'orientation et leur parcours citoyen, avec l'accueil de stagiaire BAFA, Volontaire en Service Civique...
- Atelier Collège Bugatti à Molsheim, 1 jeudi par mois en partenariat avec l'animateur de l'AJ Molsheim.
- Atelier Collège Nicolas Copernic à Duttlenheim, tous les mardis en salle de loisirs (programme détaillé affiché au collège)
- Intervention avec les échos délégués, du Lycée Henri Meck à Molsheim, atelier de fabrication de cosmétique et couture.

D'autres interventions seront construites et menées avec les établissements scolaires en tenant comptes des constats et des demandes des équipes éducatives. L'énergie déployée dans chaque établissement scolaire dépendra notamment du nombre de jeunes dans les établissements vivant sur les communes où l'AJ EDDDA intervient et sans oublier que pour le moment il n'y a qu'une animatrice. Soit environ 80 élèves pour le collège Bugatti – Molsheim. Environ $\frac{3}{4}$ des élèves pour le collège Nicolas Copernic – Duttlenheim. Les lycées de Molsheim, en fonction des projets en s'appuyant sur les collègues des AJ Molsheim et Mutzig. ►



Communiqué

L'ANIMATION JEUNESSE S'INSTALLE PETIT À PETIT - SUITE -

Les vacances d'Automne :

Un programme d'activités à destination des jeunes a été proposé, avec diverses animations et un projet « du cinéma à la réalité » ce que je vis me construit. Séance de cinéma suivie d'échanges et d'une visite historique. Projet en partenariat avec les animations jeunesse alentour, ayant pour but de sensibiliser à la montée des discours de haine, à l'ouverture au monde et à l'engagement et la citoyenneté. Nous y avons abordé des faits historiques, ce projet a eu pour finalité aussi la visite d'institutions, des rencontres avec des personnes engagées, des femmes et hommes politiques notamment...

Mini-camp, Animation Nature au Gaschney :

Prendre du temps pour se déconnecter du quotidien et partir vivre une nouvelle aventure hors du temps et observer le chamois. Des temps pour apprendre : à faire soi-même et donner la place aux jeunes dans la construction du programme, avec des ateliers « fait maison » et des ateliers autour de la culture asiatique/manga...



Appel à
candidature
2022/2023

Jeune volontaire (H/F) Regroupement EDDDA
Participer et soutenir l'animation socio-éducative des territoires
couverts par les Maisons des Jeunes et de la Culture
#Partager #Grandir #Sensibiliser - Durée : de 8 à 9 mois (à convenir)
Démarrage selon disponibilité - 28h/sem

? La structure d'accueil

L'Animation Jeunesse FDMJC Alsace sur le regroupement EDDDA (*Ergersheim, Duttlenheim, Duppigheim, Dachstein, Altorf*) (Fédération des Maisons des Jeunes et de la Culture : association d'éducation populaire) est composée d'une animatrice qui œuvrent à temps plein sur ces 5 communes.

! La mission

Depuis la création de l'Animation jeunesse le 1^{er} juin dernier, en lien avec l'animatrice et le projet global de la structure, le/la volontaire aura pour mission de **participer au développement de l'Animation Jeunesse, en se basant sur les initiatives des jeunes.**

A travers des ateliers, des animations, des débats, le volontaire sera force de proposition et accompagnera des projets de jeunes.

Accompagné par l'animatrice jeunesse, le/la volontaire sera amené à :

- **Identifier et créer du lien** avec les forces vives du territoire (institutions, associations...) et avec les jeunes, en soutenant leurs projets et en les valorisant.
- **Identifier** les initiatives citoyennes et collectives menées sur le territoire ainsi qu'**identifier** les partenaires potentiels
- **Participer à la création d'outils** et **proposer** des actions ou animations pour mettre en place des espaces d'expression.

Et de manière plus générale, il **participera** à la vie de l'animation jeunesse (activités, vie quotidienne, ateliers, événements...).

> Qualités requises

Aimer aller à la rencontre de l'autre, être à l'aise avec le public adolescent et associatif et être en capacité de fédérer autour d'animations ludiques et créatives... En partant de son expérience, ses passions et compétences.

+ Infos

Où ? Animation jeunesse regroupement EDDDA (67) **Quand ?** Selon disponibilité **Domaine ?** Culture et loisirs
Durée ? De 8 à 9 mois, 28h/semaine à convenir selon le profil **Qui ?** Idéalement étudiant ou sans emploi.

*** Pour postuler**

Envoyer une **présentation écrite**, à l'attention de, l'Animation Jeunesse regroupement EDDDA (*Ergersheim, Duttlenheim, Duppigheim, Dachstein, Altorf*), 4 place de la mairie, 67120 Ergersheim.
lisa.schwoob@fdmjc-alsace.fr / 07 71 94 84 12

Appel à candidature pour un jeune volontaire en Service Civique :

Donner la possibilité à un jeune du territoire de participer au développement de l'Animation Jeunesse, en partageant ses compétences et sa passion tout en prenant des responsabilités. ■



Communiqué

RECENSEMENT - OFFRE D'EMPLOI AGENT RECENSEUR

Dans le cadre du recensement de la population 2023, la Commune d'Ergersheim recrute 2 agents recenseurs pour le recensement de la population qui se déroulera du 19 janvier au 18 février 2023.

2 demi-journées de formation vous seront dispensées en amont du recensement.

Vos Missions :

- Se former aux concepts et règles de recensement.
- Assister aux séances de formation obligatoires organisées par l'INSEE.
- Effectuer la tournée de reconnaissance : cette tournée doit être effectuée entre les 2 demi-journées de formation.
- Organiser sa tournée de manière rationnelle.
- Déposer les documents du recensement et inciter les habitants à répondre par Internet.
- Expliquer aux habitants la procédure pour compléter l'imprimé du recensement en ligne.
- Aider les personnes qui en expriment le besoin à compléter les imprimés papier.
- Suivre l'avancement de la collecte.
- Relancer, avec l'aide du coordonnateur communal, les habitants qui n'ont pas pu être joints ou qui n'ont pas répondu dans les délais impartis.
- Pour les réponses papier : récupérer les questionnaires papier complétés et signés par les habitants dans les délais impartis.
- S'assurer que tous les habitants de son district ont répondu aux questionnaires en ligne.
- Rendre compte de l'avancement de son travail au coordonnateur communal ou à son adjoint, une à deux fois par semaine.
- Comparer les résultats issus d'Internet et régler d'éventuels problèmes.
- Gérer la collecte dans le respect des taux d'avancement, dans la distribution et la récupération des questionnaires, souhaités par l'INSEE.
- Avoir effectué la totalité de sa

collecte à la date fixée.

- Restituer en fin de collecte l'ensemble des documents mis à disposition.

Profils recherchés : Disponibilité quotidienne pendant toute la durée du recensement. Large amplitude des horaires. Pas de congé pendant la durée de la collecte. Il ou elle doit disposer d'un téléphone portable pour recevoir les informations de l'INSEE. Sensibilisation à Internet. Capacité à assimiler les concepts et les règles contenus dans le manuel qui lui est destiné. Avoir la capacité de dialoguer pour convaincre les habitants. Aisance relationnelle et à s'exprimer. Amabilité. Discrétion.

NOUS VOUS REMERCIONS DE NOUS ADRESSER VOTRE CV & LETTRE DE MOTIVATION AU SECRÉTARIAT DE MAIRIE AVANT LE 30 NOVEMBRE 2022. ■

BRÈVES

Installation de nouvelles poubelles

De nouvelles poubelles ont été installées rue principale à hauteur de la mairie et du croisement avec la rue du Canal. De plus, une benne "carton" a remplacé une des deux bennes «plastique» au dépôt volontaire rue Erlen, près de chez Siebert.

Les cani poubelles sont également régulièrement approvisionnées en "sac à caca".

Tout est mis en œuvre pour inciter la population à respecter la voie publique et garder un village propre et agréable pour tous.





Communiqué

COLLECTE NATIONALE DE DENRÉES ALIMENTAIRES

La Collecte Nationale est l'événement majeur des Banques Alimentaires. En 2021 dans le Bas-Rhin, 296 tonnes de denrées ont été collectées et distribuées à plus de 38 000 personnes en situation de précarité, grâce aux 110 associations, épiceries sociales et CCAS partenaires de la Banque Alimentaire du Bas-Rhin. Tout ce travail ne serait pas possible sans l'aide des milliers de bénévoles !

Cette année la Collecte Nationale a lieu les **25, 26 et 27 novembre 2022**, dans plus de 180 magasins bas-rhinois. Près de 5 000 bénévoles sont nécessaires pour cette action solidaire, ainsi que de nombreux bénévoles pour le tri des denrées collectées dans l'entrepôt d'Illkirch du 26 novembre au 16 décembre 2022.

Soyez le sourire qui accueillera les dons ! Rejoignez les 5 000 bénévoles bas-rhinois d'un jour en magasins ou dans notre entrepôt.

Rendez-vous sur :

<https://ba67.banquealimentaire.org>

ou appelez-nous 03 74 95 48 53.

La Banque Alimentaire du Bas-Rhin a besoin de vous.

**COLLECTE EN MAIRIE D'ERGERSHEIM
LE MARDI 22/11 DE 14H00 À 16H30,
LE JEUDI 24/11 DE 16H00 À 18H30 ET
LE VENDREDI 25/11 DE 8H30 À 12H00.**



**Les Français
adorent manger.
10% d'entre eux
aimeraient juste
pouvoir le faire.**



**Banques
Alimentaires**



**Collecte
Nationale
les 25, 26 et 27
novembre.**

Faites un don en magasin ou sur
monpaniersolidaire.org



ÉCONOMIES D'ÉNERGIES

Alors que le remplacement des anciens luminaires se poursuit, la commune a également pris la décision de réduire de manière significative l'intensité lumineuse de nuit.

Ainsi, de 22h40 à 5h40 l'intensité des luminaires LED passe à 20 % de sa capacité.





Publicités



Stop aux kilomètres dans nos assiettes!!

Produits locaux et artisanaux

La ruche qui dit oui! d'Ergersheim
vous accueille tous les vendredis de 18h à 19h
pour sa distribution hebdomadaire!



- ➔ Connectez vous sur www.laruchequiditoui.fr
- ➔ Identifiez vous et recherchez la ruche d'Ergersheim
- ➔ Commandez vos produits et payez en ligne
- ➔ Venez récupérer vos produits frais et locaux le vendredi soir entre 18h et 19h
- ➔ Recommencez aussi souvent que cela vous plait!

Commander à la ruche, c'est:

Pour l'économie locale!



Offrir un salaire digne à nos agriculteurs
Moins de camions sur les routes pour

Pour l'environnement!!



transporter les marchandises
Manger ici ce qui existe ici

Pour notre santé!!!



Manger de saison les aliments bons pour moi
au bon moment de l'année



A la ruche
d'Ergersheim, les
produits parcourent en
moyenne 22km!
Et dans votre assiette?
Avez vous déjà compté
les km?



Produits originaux et
d'exception pour les fêtes



JEAN-CLAUDE KOESTEL
VINS & CRÉMANT D'ALSACE

Vignoble familial, situé au cœur du village,
certifié Haute Valeur Environnementale
pour ses pratiques respectueuses de l'environnement



N'hésitez pas à venir découvrir ou redécouvrir nos vins au
domaine, du lundi au samedi.

Trouvez l'accord parfait pour vos repas de fêtes !
Comblez vos proches avec des cadeaux à la carte !

Catherine, Romain & Carole vous souhaitent
de joyeuses fêtes.

Vins & Crémant d'Alsace Jean-Claude KOESTEL • 5, rue de Wolxheim – 67120 ERGERSHEIM •
Tél. 0388382523 • www.vins-koestel.com • info@vins-koestel.com



Publicités



VINS &
CRÉMANT
D'ALSACE

André
SCHEYDER
VIGNERON

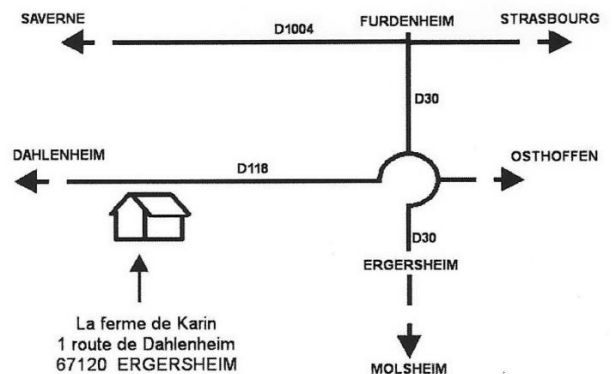
21, Rue Principale - 67120 ERGERSHEIM
Tél. 03 88 38 28 42 - www.vins-scheyder.com

Pour vos cadeaux
ou plaisirs personnels,
découvrez nos Crémants
et notre gamme de vins secs à moelleux.

Magnums, Jéroboams, Spiritueux.

Coffrets et paniers garnis disponibles
tout au long de l'année.

Domaine en conversion BIO.



Pour ceux qui ne connaissent pas encore, **La Ferme de Karin** vous propose ses fruits et légumes de saison, ainsi que ses produits du terroir issus de notre propre production et de producteurs locaux, ce qui vous garantit leur fraîcheur grâce aux circuits courts.

Nous sommes ouverts en non-stop tous les jours, samedi et dimanche compris.



Publicités



Venez nous rendre visite le
10 décembre 2022 de 14h à 18h
11 décembre 2022 de 10h à 18h

Nous vous convions à nos portes ouvertes pour vous faire découvrir notre nouvelle gamme d'étiquettes ainsi que le lancement de notre nouvelle cuvée "Pinot-Gris L'incandescent" !

Avec la présence de différents artisans



Dégustation gratuite au caveau du lundi au samedi de 8h à 12h et de 13h à 18h30 ou sur rendez-vous

Vins & Crémants d'Alsace - Domaine Maxime Brand
44 rue Principale - 67120 ERGERSHEIM
Tél. 03 88 38 18 87
contact@vins-maximebrand.fr - www.vins-maximebrand.com



Pour les fêtes, pensez au bon cadeau

Faites découvrir l'Alsace à vos proches, à vos amis, en leur offrant un séjour de rêve au cœur de votre village.

N'hésitez pas à vous renseigner

L'Attrap'Rêves SAS - 12 RUE DU CANAL - 67120 ERGERSHEIM
Email : lattrapreves67@gmail.com - Site Web : <https://lattrapreves.fr> - Tel : + 33 6 88 95 29 30



LES ETABLISSEMENTS RIEHLS - ERGERSHEIM



EXPOSITION ET VENTE DE SAPINS

DU 1^{ER} AU 24 DECEMBRE 2022 - 7/7 JOURS DE 8H30 À 18H30

Vous proposent leur différentes variétés de sapins de Noël

- NORDMANN de 60cm à 6 mètres
- NOBILIS
- ÉPICÉAS

Et pour vos décors de Noël :

- Branches de Nordmann
- Branches de Nobilis
- Houx
- Gui

À Ergersheim au 68 rue Principale

Et à LA ROBERTSAU
Place du Corps de Garde
58 rue Boecklin (à côté de la Banque Postale)

SARL RIEHL CHARLES
03 88 38 11 87

VENTE DE COURONNES DE L'AVENT POUR LES ENFANTS DU HONDURAS



*Au profit de **Partage Alsace***

*Antenne Locale de l'association **Partage***

Couronne de l'Avent ~ Ø 30 à 35 cm – 23 €
Modèle bougies rouges, blanches ou écruées.

Sur commande à Monique CARAU avant le 15 novembre.
24, rue des roses – Ergersheim – alsace@partage.asso.fr

Elles seront disponibles à partir du 26 novembre.

Partage Alsace, Antenne Locale de l'association de solidarité internationale Partage, soutient en 2022 une association partenaire « COMPARTIR » qui œuvre à Tegucigalpa, capitale du Honduras. La violence est particulièrement élevée au Honduras, et spécialement dans les quartiers défavorisés, causée par les maras (gangs armés). COMPARTIR s'est donné pour mission d'accompagner des enfants et familles pour la réussite scolaire : soutien scolaire, bibliothèque en collaboration avec les écoles et les familles. Activités extra-scolaires (sport, danse, musique...) pour éviter aux enfants et aux jeunes qu'ils ne soient livrés à eux-mêmes avant/après l'école. Formation professionnelle.



<http://alsace.partage.org>

<https://www.facebook.com/partage.alsace>

Tél. : 06 16 41 37 45

alsace@partage.asso.fr



Bulletin paroissial



Communauté de Paroisses - Bruche Collines et Coteaux - Ste Edith STEIN

Paroisses d'Avolsheim, Ergersheim, Ernolsheim-Bruche, Kolbsheim, Osthoffen, Wolxheim, Soultz-les-Bains.

Retrouvez-nous sur :

 <https://steedithstein.blogspot.com>

 <https://www.facebook.com/cp.bruchecollinescoteaux.edithstein>



PAROISSE ST NICOLAS D'ERGERSHEIM

Curé : Abbé Jauffrey WALTER

Secrétariat paroissial : 03.88.96.00.69. - compar.edithstein@yahoo.fr

Personne-relais : Mme Geneviève EBENER - 03.88.38.28.31.

Lundi 31 Octobre 2022 – Veille de la Fête de la Toussaint

ERNOLSHEIM 18h00 Messe

Mardi 1^{er} Novembre 2022 – Fête de la Toussaint

ERGERSHEIM 10h00 Messe pour les défunts de la famille HENCK
Lecteur : EBENER Luc

OSTHOFFEN 10h00 Messe

AVOLSHEIM 10h00 Messe et prière au cimetière avec
bénédition des tombes

WOLXHEIM 10h00 Messe et prière au cimetière avec
bénédition des tombes

SOULTZ-LES-BAINS 10h00 Messe et prière au cimetière avec
bénédition des tombes

ERGERSHEIM 14h30 Vêpres et procession au cimetière et
bénédition des tombes

(quête annuelle au cours de l'office pour le chauffage)

ERNOLSHEIM 15h00 Prière au cimetière et bénédiction des tombes

OSTHOFFEN 16h00 Vêpres et prière au cimetière et bénédiction
des tombes

Mardi 2 Novembre 2022 – Commémoration de tous les fidèles défunts

ERNOLSHEIM 19h00 Messe pour les défunts de la Communauté
de paroisses

Vendredi 4 Novembre 2022 – Journée d'Adoration du Saint Sacrement

ERNOLSHEIM 09h00 à 18h00
18h00 Messe

Samedi 5 Novembre 2022 – Veille du 32^e Dimanche du Temps Ordinaire (C)

ERNOLSHEIM 18h00 Messe

Dimanche 6 Novembre 2022 – 32^e Dimanche du Temps Ordinaire (C)

OSTHOFFEN 10h00 Messe

ERGERSHEIM 10h00 Messe et suivie de la prière au cimetière des
Sœurs cisterciennes de l'ancien couvent
Lecteur : KARCHER Materne

AVOLSHEIM 10h00 Messe

Vendredi 11 Novembre 2022 – Fête de l'Armistice 1918

Dompeter 11h00 Messe des Scouts

REINACKER 09h00 à 16h00 *Journée de récollection pour les jeunes
qui se préparent à la Profession de Foi et
à la Confirmation*

Samedi 12 Novembre 2022 – Veille du 33^e Dimanche du Temps Ordinaire (C)

ERNOLSHEIM 18h00 Messe

Dimanche 13 Novembre 2022 – 33^e Dimanche du Temps Ordinaire (C)

KOLBSHEIM 08h45 Messe

WOLXHEIM 10h00 Messe

SOULTZ-LES-BAINS 10h00 Messe

Samedi 19 Novembre 2022

ERGERSHEIM 18h00 à 20h00 *Rencontre des jeunes qui se préparent
à la Profession de Foi et à la Confirmation*

Samedi 19 Novembre 2022 – Veille de la fête du Christ Roi (C)

ERNOLSHEIM 18h00 Messe

Dimanche 20 Novembre 2022 – Fête du Christ Roi (C)

OSTHOFFEN 10h00 Messe

ERGERSHEIM 10h00 Messe pour les défunts de la chorale St^e Cécile
Lecteur : SORNAY Catherine

AVOLSHEIM 10h00 Messe



Bulletin paroissial

Lundi 21 Novembre 2022 – Présentation de la Vierge Marie

ALTBRONN 10h00 Messe

Samedi 26 Novembre 2022 – Veille du 1^{er} Dimanche du Temps de l'Avent (A)

ERNOLSHEIM 18h00 Messe

Dimanche 27 Novembre 2022 – 1^{er} Dimanche du Temps de l'Avent (A)

KOLBSHEIM 08h45 Messe

WOLXHEIM 10h00 Messe stationale de l'Avent avec l'ensemble des enfants et des jeunes des catéchismes avec leurs familles

SOULTZ-LES-BAINS 10h00 Messe

Vendredi 2 Décembre 2022 – Journée d'Adoration du Saint Sacrement

AVOLSHEIM 09h00 à 18h00
18h00 Messe

Samedi 3 Décembre 2022 – Veille du 2^e Dimanche du Temps de l'Avent (A)

ERNOLSHEIM 18h00 Messe

Dimanche 4 Décembre 2022 – 2^e Dimanche du Temps de l'Avent (A)

OSTHOFFEN 10h00 Messe

ERGERSSHEIM 10h00 Messe stationale de l'Avent avec l'ensemble des enfants et des jeunes des catéchismes avec leurs familles et **Fête Patronale St Nicolas**
Lecteur : jeunes PF et Confirmands

AVOLSHEIM 10h00 Messe

Jeudi 8 Décembre 2022 – Immaculée Conception

ALTBRONN 10h00 Messe

AVOLSHEIM 19h00 Messe puis procession des Lumières vers Dompeter

Samedi 10 Décembre 2022

ERGERSSHEIM 18h00 à 20h00 *Rencontre des jeunes qui se préparent à la Profession de Foi et à la Confirmation*

Samedi 10 Décembre 2022 – Veille du 3^e Dimanche du Temps de l'Avent (A)

ERNOLSHEIM 18h00 Messe

Dimanche 11 Décembre 2022 – 3^e Dimanche du Temps de l'Avent (A)

KOLBSHEIM 08h45 Messe

WOLXHEIM 10h00 Messe

SOULTZ-LES-BAINS 10h00 Messe stationale de l'Avent avec l'ensemble des enfants et des jeunes des catéchismes avec leurs familles

Vendredi 16 Décembre 2022 – Veillée Œcuménique

KOLBSHEIM 19h00 office

Samedi 17 Décembre 2022 – Veille du 4^e Dimanche du Temps de l'Avent (A)

ERNOLSHEIM 18h00 Messe

Dimanche 18 Décembre 2022 – 4^e Dimanche du Temps de l'Avent (A)

OSTHOFFEN 10h00 Messe stationale de l'Avent avec l'ensemble des enfants et des jeunes des catéchismes avec leurs familles

ERGERSSHEIM 10h00 Messe

Lecteur : KARCHER Materne

AVOLSHEIM 10h00 Messe

Samedi 24 Décembre 2022 – NOËL

ERNOLSHEIM 17h30 Messe pour les familles

AVOLSHEIM 18h30 Messe du soir

OSTHOFFEN 18h30 Messe du soir

ERGERSSHEIM 24h00 Messe de Minuit

Lecteur : EBENER Nathalie

Dimanche 25 Décembre 2022 – Nativité du Seigneur

KOLBSHEIM 08h45 Messe du jour

WOLXHEIM 10h00 Messe du jour

SOULTZ-LES-BAINS 10h00 Messe du jour

Lundi 26 Décembre 2022 – Fête de St Etienne

WOLXHEIM 10h00 Messe de la fête Patronale

Samedi 31 Décembre 2022 – Action de grâce

ERNOLSHEIM 17h00 Messe

Dimanche 1^{er} Janvier 2023 – Ste Marie, Mère de Dieu

ALTBRONN 10h00 Messe pour les défunts
Des familles BACKERT – EBENER

Vendredi 6 Janvier 2023 – Journée d'Adoration du Saint Sacrement

WOLXHEIM 09h00 à 18h00
18h00 Messe

Samedi 7 Janvier 2023 – Veille de Fête de l'Épiphanie (A)

ERNOLSHEIM 18h00 Messe

Dimanche 8 Janvier 2023 – Fête de l'Épiphanie (A)

OSTHOFFEN 10h00 Messe

ERGERSSHEIM 10h00 Messe

Lecteur : EBENER Luc

AVOLSHEIM 10h00 Messe

Lundi 9 Janvier 2023 – Baptême du Seigneur (A)

ALTBRONN 10h00 Messe

Samedi 14 Janvier 2023

ERGERSSHEIM 18h00 à 20h00 *Rencontre des jeunes qui se préparent à la Profession de Foi et à la Confirmation*

Samedi 14 Janvier 2023 – Veille du 2^e Dimanche du Temps Ordinaire (A)

ERNOLSHEIM 18h00 Messe



Bulletin paroissial

Dimanche 15 Janvier 2022 – 2^e Dimanche du Temps Ordinaire (A)

KOLBSHEIM 08h45 Messe
WOLXHEIM 10h00 Messe
SOULTZ-LES-BAINS 10h00 Messe

INFOS... INFOS...



Nous vous proposons de découvrir Jésus avec d'autres jeunes de ton âge à l'école de prière de notre Communauté de paroisses Edith Stein et de la paroisse de Molsheim.

Ste

Qu'est-ce que l'école de prière ?

Des enfants et des jeunes de 5 ans à 13 ans répartis en 3 groupes : 5 – 7 ans, 8 – 10 ans et 11 – 13 ans.
Nous nous réunissons pour vivre ensemble notre foi mais aussi pour jouer, bricoler, rire et avoir la joie de se retrouver ensemble.

(des tracts sont disponibles à l'église)



Samedi 17 Décembre 2022 de 10h00 à 16h00 à la Maison St Léon – WOLXHEIM LE CANAL

Samedi 11 Février 2023 de 10h00 à 16h00 à la Maison St Léon – WOLXHEIM LE CANAL

Pour des raisons d'organisations, merci de bien vouloir s'inscrire auprès de Marie de Lavareille (e-mail : mf.de.l@hotmail.fr)

Pour renseignements complémentaires, veuillez-vous adresser au secrétariat paroissial à Ernolsheim-Bruche.

■ MISSEL DES DIMANCHES - 2023

L'année liturgique nouvelle commence par le 1^{er} Dimanche de l'Avent.
Si vous souhaitez avoir chez vous l'ensemble des textes de la liturgie, laissez-vous tenter par ce missel !

Merci de vous signaler auprès du secrétariat paroissial à Ernolsheim Bruche avant le 14 Novembre 2022.
Le Missel est en vente au prix de 9,90 €.

■ VENTE DE POINSETTIAS

Samedi 3 Décembre 2022 : vente à domicile des poinsettias pour Caritas au prix de 9,-€.



■ ACTIONS CARITATIVES PENDANT LE TEMPS DE L'AVEANT

Seront communiquées en détails fin Novembre 2022.
Nous vous invitons à consulter sur les Feuilles d'informations paroissiales (aux portes des églises), sur la page Facebook et sur internet, le blog



Bulletin paroissial

▪ CÉLÉBRATIONS DE SEMAINE

Depuis le 12 Octobre 2022, les célébrations de semaine ont repris en l'église S^{ts} Côme et Damien d'Ernolsheim-Bruche. Trois messes vous sont proposées chaque semaine :

- tous les mardis à 09h00
- tous les mercredis et vendredis à 18h00

▪ CHORALE SAINTE CÉCILE – ASSEMBLÉE GÉNÉRALE

La Chorale Ste Cécile d'Ergersheim tiendra son Assemblée Générale le **Mardi 15 Novembre 2022 à 20h00** à la salle de la chorale.

▪ RECRUTEMENT / APPEL AUX BÉNÉVOLES

Nous faisons un appel à des bénévoles pour renforcer les différentes équipes...

Toutes les personnes pouvant consacrer quelques heures, prêter main-forte à la paroisse sont les bienvenues...

N'hésitez pas à venir !

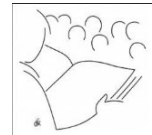
Pour tous renseignements, merci à vous de vous adresser à M. le curé Jauffrey WALTER ou à la personne responsable.

Entre autres :

○ LECTEURS

Nous recherchons des personnes pour renforcer l'équipe.

Les personnes souhaitant devenir lecteurs, merci de s'adresser à Geneviève EBENER ou à la sacristie à l'issue d'un office.



○ NETTOYAGE DE L'ÉGLISE

Nous recherchons des personnes pour renforcer l'équipe.

Les personnes intéressées, merci de s'adresser à Geneviève EBENER ou à la sacristie à l'issue d'un office.

○ SERVANTS D'AUTEL

Nous recherchons des jeunes pour renforcer l'équipe des servants d'autels.

Ils sont très très peu de jeunes...et pas de relève !

Les enfants / jeunes (à partir de 8 ans) souhaitant servir à la messe sont les bienvenus !

N'hésitez pas à essayer !

Merci de vous adresser à Nathalie EBENER ou à la sacristie à l'issue d'un office.



▪ **Trouvez les actualités et tous renseignements complémentaires ou précisions par :**

- Les feuilles d'informations paroissiales
- Internet, sur le blog de la Communauté de Paroisses Ste Edith Stein : <http://steedithstein.blogspot.com>
- La page Facebook de la Communauté de Paroisses Ste Edith Stein : <https://www.facebook.com/cp.bruchecollinescoteaux.edithstein/>



Agenda

NOVEMBRE 2022

L	Ma	Me	J	V	S	D
	01 <i>La Toussaint</i>	02	03	04	05	06
<i>Congés scolaires</i>						
07	08	09	10	11 à 10h30 <i>Cérémonie du 11 Novembre</i>	12 <i>Atelier dessin enfants</i>	13 <i>Expo St Martin</i>
14	15	16	17 <i>Bricolo malin & Soirée jeux de société</i>	18	19 <i>Collecte sélective</i>	20
21	22	23 <i>Don du sang Ergersheim</i>	24	25	26	27
28	29	30				

DÉCEMBRE 2022

L	Ma	Me	J	V	S	D
			01	02	03 <i>Bricolo malin & Atelier dessin enfants</i>	04 <i>Fête Patronale + Repas des Aînés + Marché de Noël</i>
05	06 <i>St Nicolas</i>	07	08	09 <i>Collecte sélective</i>	10 <i>Concert Voc'aine</i>	11
12	13	14	15	16	17	18
<i>Congés scolaires</i>						
19	20	21	22	23	24	25 <i>Noël</i>
<i>Congés scolaires</i>						
26 <i>St Etienne</i>	27	28	29	30	31	
<i>Congés scolaires</i>						

7 janvier 2023 :
Voeux de Mme la Maire
à 18h
à la salle polyvalente