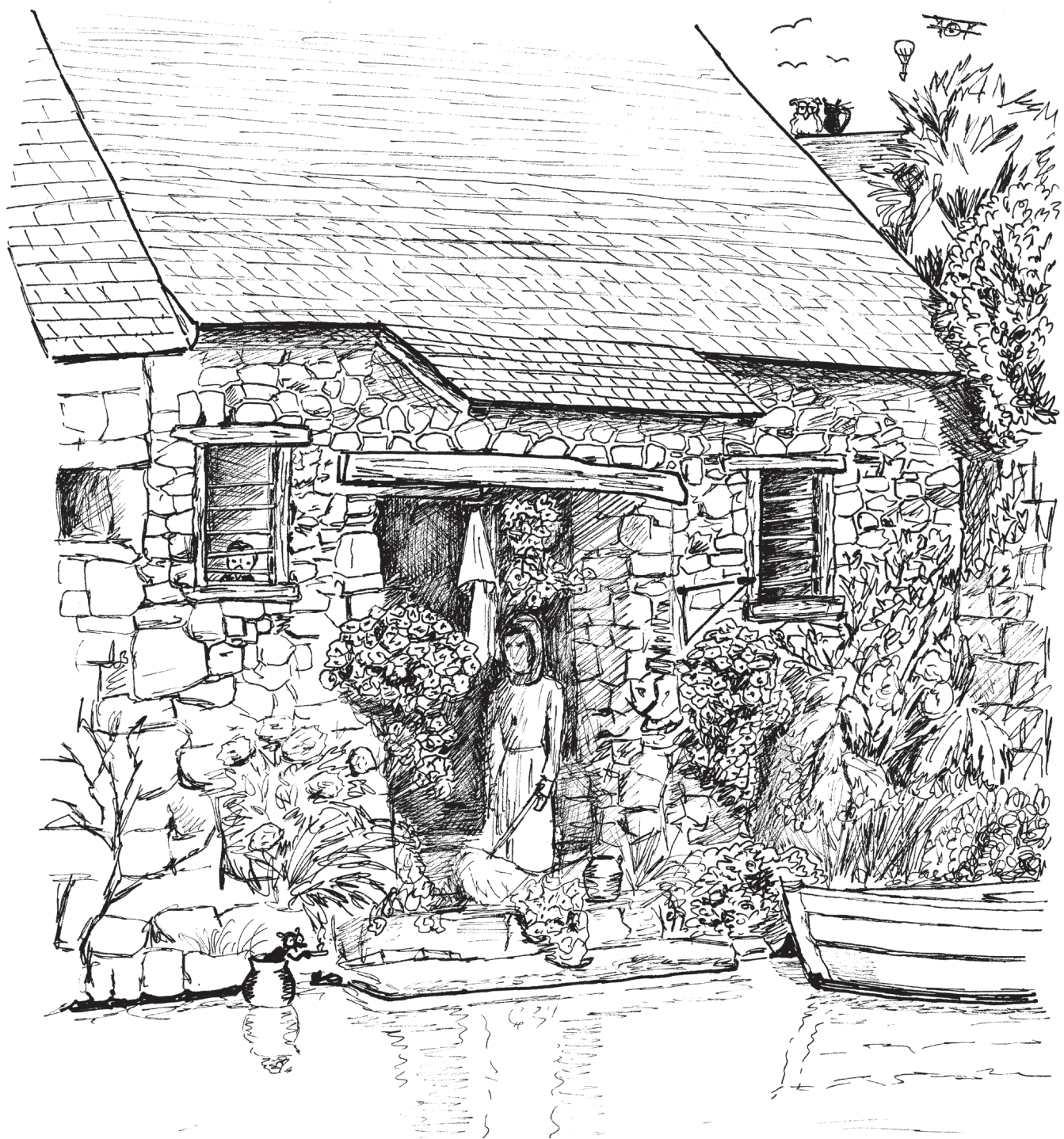


# Ergersheim Info

Septembre / Octobre 2019



Dès vos projets et avant tous travaux en domaine public ou privé,  
**Ayez le bon réflexe ! [www.protys.fr](http://www.protys.fr)**

Des canalisations enterrées acheminent  
le gaz naturel haute pression  
Des bornes ou balises jaunes vous signalent leur proximité



**Pour plus d'information,  
n'hésitez pas à nous consulter**

## Maîtres d'ouvrage, Particuliers, Exploitants agricoles

### Pour tout projet,

- Plantation d'arbres ou dessouchage.
- Mise en place de piquets, pieux, poteaux.
- Modification du profil du terrain: sous-solage, remblai; décaissement, stockage de matériaux...
- Tranchée, drainage, curage de fossés...
- Construction de tout type : muret, bâtiment...
- Voie de circulation.
- ...

### Attention :

- Les bornes ne sont pas toujours situées à l'aplomb de la conduite.
- Entre deux bornes, la canalisation peut présenter une courbe.
- La profondeur des canalisations est variable.
- Une servitude fixe les dispositions à respecter à proximité des ouvrages de transport de gaz naturel.

### Un seul réflexe !

- Informez-vous en mairie sur la présence éventuelle d'ouvrages de transport de gaz naturel à proximité des travaux prévus.
- Dans le cas où vous êtes concernés, envoyez-nous une "Demande de Renseignements" (joindre un plan de situation précis).

### Entreprises

- Votre donneur d'ordre vous a précisé que les travaux concernaient un ouvrage de transport de gaz naturel ou bien il ne vous a pas donné d'information à ce sujet. Dans ces cas, adressez nous une "Déclaration d'Intention de Commencement de Travaux".

Région Nord Est  
Agence d'exploitation de Strasbourg  
Rue Ampère  
67451 Mundolsheim Cedex

**GRTgaz**

**N° Vert 0 800 30 72 24**

POUR VOS PASSEPORTS,  
OPTÉZ POUR LE TIMBRE ÉLECTRONIQUE

EN QUELQUES CLICS,  
RECEVEZ VOTRE TIMBRE  
PAR COURRIEL OU PAR SMS

[TIMBRES.IMPOTS.GOUV.FR](http://TIMBRES.IMPOTS.GOUV.FR)

BESOIN D'UN TIMBRE FISCAL  
POUR VOTRE PASSEPORT ?  
NE VOUS DÉPLACEZ PLUS !  
RENDEZ-VOUS SUR  
[TIMBRES.IMPOTS.GOUV.FR](http://TIMBRES.IMPOTS.GOUV.FR)

ACHÉTEZ VOTRE TIMBRE  
ÉLECTRONIQUE EN LIGNE.  
C'EST SIMPLE. C'EST SOUPLE.  
[timbres.impots.gouv.fr](http://timbres.impots.gouv.fr) C'EST SÛR !

Toutes les démarches pour les cartes nationales d'identité, passeports, cartes grises et permis de conduire se font uniquement par internet depuis le 6 novembre 2017. Les téléprocédures sont accessibles sur le site internet de l'Agence Nationale des Titres Sécurisés (ANTS) : <https://ants.gouv.fr/>

Cependant, des points d'accueil numériques offrant une assistance aux usagers sont installés en préfecture à Strasbourg et dans chacune des sous-préfectures (Haguenau-Wissembourg, Molsheim, Saverne et Sélestat).

## INFORMATIONS UTILES

Dr. Lausecker : 03 88 38 49 38

Pharmacie : 03 88 49 88 44

Cabinet de kinésithérapie :  
03 88 97 98 80

Cabinet d'orthophonie :  
06 77 11 46 75

Cabinet d'osthéoopathie :  
06 01 26 01 95

Cabinet de soins Infirmiers :  
07 85 71 83 82 - 03 88 04 32 78

Naturopathe : 06 59 74 88 42

## NUMÉRO D'APPEL D'URGENCE

Urgence européen : 112

SAMU : 15

Police Secours : 17

Sapeurs-pompiers : 18

Numéro pour les personnes avec des difficultés à entendre  
ou à parler : 114

Police pluri-communale : 06 34 56 97 74

Service National d'Accueil Téléphonique pour l'Enfance  
en Danger - SNATED : 119

Gestion du Canal de la Bruche et de ses berges : 03 68 33 80 65



## SOMMAIRE

<b>INFORMATIONS DIVERSES</b>	<b>2</b>
<b>SOMMAIRE</b>	<b>3</b>
<b>VIE COMMUNALE</b>	<b>4</b>
<b>BIBLIOTHÈQUE</b>	<b>6</b>
<b>VIE ASSOCIATIVE</b>	<b>7</b>
<b>VIE ASSOCIATIVE / PETITES ANNONCES</b>	<b>18</b>
<b>VIE LOCALE</b>	<b>19</b>
<b>COMMUNIQUÉ</b>	<b>23</b>
<b>BULLETIN PAROISSIAL</b>	<b>25</b>

### MAIRIE D'ERGERSHEIM

Place de la Mairie - 67120 ERGERSHEIM  
Tél. : 03 88 38 10 43 - [mairie.ergersheim@numericable.fr](mailto:mairie.ergersheim@numericable.fr)  
Site : [www.mairie-ergersheim.fr](http://www.mairie-ergersheim.fr)

### HORAIRES D'OUVERTURE

La mairie est ouverte : le mardi de 14h00 à 16h30,  
le jeudi de 16h00 à 18h30 et le vendredi de 8h30 à 12h00.

## LES PROCHAINES MANIFESTATIONS 2019

### SEPTEMBRE

08/09 - FLEURS ET FRUITS (PORTES OUVERTES)

22/09 - LE VÉLO TOUR

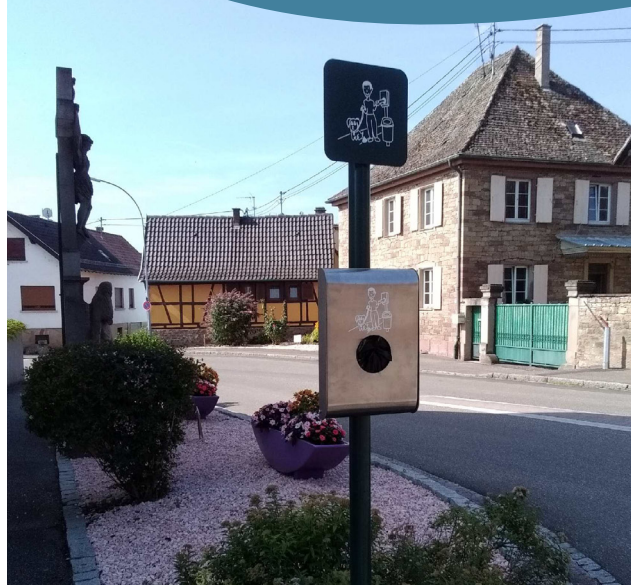
### NOVEMBRE

11/11 - CÉRÉMONIE DU 11 NOVEMBRE

### DECEMBRE

08/12 - REPAS DES AÎNÉES

13-14-15/12 - CONCERT VOC'AÏNE



Un nouveau distributeur de sac à déjections canines a été installé rue de Wolxheim (dans le virage avant la pharmacie).

Et n'oubliez pas : un petit sac, une dose de bonne volonté, une poignée de secondes... pour un village propre !

**Merci à chacun d'entre vous !**



## DON DU SANG

Les prochaines collectes de sang organisées par l'Etablissement Français du Sang de Strasbourg (EFS) auront lieu :

**le mercredi 25 septembre à 17h00 à Dachstein**

**le mercredi 4 décembre à 17h00 à Ergersheim**

Une collation est offerte par l'Amicale.

## LES COLLECTES SÉLECTIVES 2019

Papier, carton  
et emballages en plastique  
seront ramassés

**le vendredi 13 septembre  
et le vendredi 11 octobre**

**le vendredi 15 novembre  
et le vendredi 13 décembre**

## RECENSEMENT CITOYEN

Les jeunes gens et jeunes femmes, de nationalité française, domiciliés à Ergersheim, qui atteindront l'âge de 16 ans, durant la période du 1<sup>er</sup> juillet au 31 août 2019, ont l'obligation de se faire recenser en Mairie, entre la date de leur 16<sup>ème</sup> anniversaire et la fin du 3<sup>ème</sup> mois qui suit. Merci de vous munir d'une pièce d'identité et du livret de famille.

[www.defense.gouv.fr/jdc](http://www.defense.gouv.fr/jdc)





## Ne donnez pas de pain aux oies, cygnes et aux canards, cela génère des maladies et peut même les tuer...

Cet aliment provoque des dysfonctionnements du foie conduisant à une sorte de cirrhose. Il est très néfaste de donner du pain aux oiseaux, en particulier aux cygnes et aux canards qui sont herbivores.

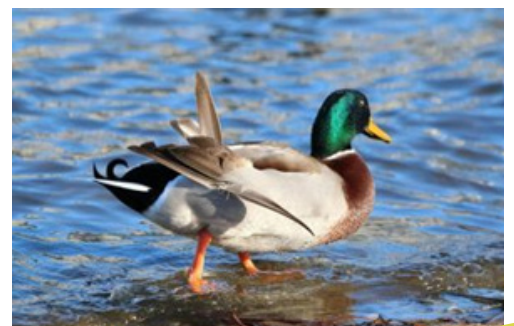
En effet, les conséquences sont multiples :

- **La malformation des os** : le pain est très pauvre en vitamine et en minéraux. C'est un aliment facilement accessible lorsque les personnes en jettent dans l'eau, et il rassasie. Les oiseaux vont donc s'en alimenter et ne pas diversifier leur alimentation. Des carences vont se former, dont un manque de calcium, la pousse des os ne se fait plus normalement, et le bout des ailes se recourbe. Ce syndrome est appelé 'ailes d'ange'. Les oiseaux touchés ne peuvent pas voler et donc s'enfuir en cas de danger.
- **Les troubles digestifs** : le pain gonfle et colle dans l'estomac des oiseaux qui n'ont pas l'appareil digestif adapté à la digestion de cet aliment. Les troubles peuvent être importants et provoquer la mort de l'oiseau.
- **Le surpoids** : les oiseaux qui consomment du pain sont en surpoids ce qui empêche l'oiseau de voler pour s'enfuir et le laisse vulnérable face aux dangers divers (prédation, collision avec des véhicules...).
- **La propagation des maladies** : les oies, cygnes et les canards vont souvent se regrouper autour des points où les personnes jettent de la nourriture en abondance. Le regroupement d'oiseaux favorisent la propagation des maladies (dont notamment le botulisme, une maladie transmissible à l'Homme).
- **La propagation des rats** : en jetant de la nourriture aux canards, n'oubliez pas que vous nourrissez également les rats.

Par ailleurs, en les habituant à la nourriture à proximité de la route départementale, les oiseaux risquent une collision avec un véhicule et donc provoquer des accidents.

Chaque année, plusieurs oiseaux victimes des méfaits du pain ou accidentés sont accueillis dans les centres de sauvegarde.

**EN CONCLUSION,  
NE NOURRISSEZ PAS LES OISEAUX  
LE LONG DU CANAL DE LA BRUCHE  
(NI PAIN NI AUTRE ALIMENT)**



## BIBLIOTHÈQUE

### Danielle STEELE - *Cadeaux inestimables*

Paul a été un père absent. Lorsqu'il décède subitement, sa famille découvre qu'il leur a laissé un héritage étonnant, qui changera leurs vies, plus qu'elle ne l'avait imaginé.

### Françoise BOURDIN - *L'inconnue de Peyrolles*

Pascale revient à Peyrolles au domaine familial pour y vivre, mais son père s'y oppose. Qu'a-t-il pu se passer ?

### Plum SYKES - *Blonde attitude*

Vous pouvez être belle, riche héritière, mais sans un fiancé à votre bras, vous êtes hors jeu. Un fiancé.... mais où le trouver ?

### Holly PATTERSON - *Le nounou*

Jamie engage un nounou pour son fils, qui a besoin d'un modèle masculin.

### Jean Michel DENIS - *Les mots du passé*

Pierre, le père de Louis, a un besoin capital de dévoiler son passé. Ils vont remonter le temps jusqu'aux années de l'Occupation à Paris.

### Robert GOLLRICK - *Une femme simple et honnête*

Ralph, veuf depuis 20 ans, attend une femme avec qui il a eu des échanges de lettres. Mais ce n'est pas la femme de la photo !!

### Wilbur SMITH - *La vengeance du Nil*

Les eaux du Nil se tarissent, Pharaon fait appel à Tarta, le magicien qui remontera jusqu'aux sources pour découvrir l'origine du désastre.

### Virginia C. ANDREWS - *Les secrets de l'aube*

Aurore a pu réaliser son rêve, étudier le chant à New York, mais bafouée, torturée, elle se retrouve dans une ancienne plantation sudiste.

### Christian SIGNOL - *Les Noël blancs*

1900 – histoire de la famille Barthélamy

### Sarah McCOY - *Un parfum d'encre et de liberté*

1859 – Sarah combat pour la liberté

2014 – Eden achète une vieille demeure et trouve une tête de poupée. A plus d'un siècle d'intervalle, le destin des ces femmes se rejoint.

### Pascal SEVRAN - *Vivre sans lui*

Journal qui raconte comment on survit après la mort de celui qu'on aime.

### James CONAN - *Dans l'ombre de la ville (policier)*

1893, exposition universelle à Chicago, des filles disparaissent. Une jeune journaliste veut prouver son talent en élucidant l'affaire.

### Harlan COBEN - *Intimidation (policier)*

On souffle à Adam, que sa femme lui ment depuis 18 ans. Cela suffit à instiller le doute dans son esprit.

### Maggie SHAYNE - *Un parfait coupable (policier)*

Cassandra recueille River, un criminel en fuite, mais elle est chef de la police. Elle croit que River est innocent.

### John CASE - *Le huitième jour*

Le cadavre d'un homme emmuré vivant dans la cave d'une maison. Un ordinateur portable, de mystérieux fichiers envoyés à un Jésuite du Vatican.

## BONNE LECTURE A TOUS !

### L'équipe des bénévoles

### Inscription à la bibliothèque

enfants de l'école primaire et du collège  
lycéens  
adultes

GRATUIT  
3,50 euros par an  
5 euros par an

### Horaires d'ouverture

Mardi de 14h à 16h

Mercredi de 10h30 à 12h00

Jendredi de 19h30 à 20h30

Samedi de 16h à 18h

36 rue Principale  
67120 ERGERSHEIM  
bibliothequeergersheim@orange.fr  
bibliothequeergersheim.biblix.fr

## ECHOS DU 3ÈME AGE

Nous espérons que vous avez passé de bonnes vacances et que vous êtes d'humeur joyeuse pour reprendre les activités.

### PROGRAMME

Pas de changement au programme pour la rentrée ; comme toujours :

- tous les jeudis à partir de 14 heures jeux de cartes ou autres jeux à la résidence des séniors
- le 2ème jeudi du mois à 14 heures rencontre mensuelle autour d'un café gâteau à la résidence des séniors
- le 4ème jeudi du mois à 13 heures 30 sortie pédestre, rendez-vous place de la mairie

**Au plaisir de se retrouver le jeudi 12 septembre pour la rencontre mensuelle.**

**DÉCÈS** - Au mois de Juillet deux membres de notre club nous ont quittés :

- **Soeur Nicole** née le 2 décembre 1939 faisait partie de notre club depuis janvier 2007 , elle nous a quitté le 5 juillet 2019. Nous garderons le souvenir d'une personne dynamique, dévouée et toujours à l'écoute de l'autre.

- **Mme KUHN Joséphine** née le 21 mars 1927 faisait partie du club depuis janvier 1985, elle nous a quitté le 6 juillet 2019. Elle était toujours fidèle au club et participait à toutes nos rencontres, toujours heureuse de partager un moment avec toute l'assemblée.

*La Présidente et le comité présentent leurs sincères condoléances aux familles éprouvées.*

### LES ANNIVERSAIRES

#### SEPTEMBRE

Mme CORRET Annette née le 6.9.1948  
M. ECK André né le 29.9.1938  
Mme OBRECHT Jeanne née le 3.9.1931  
Mme SCHUMACHER M.Rose née le 19.9.1951

#### OCTOBRE

M. BOISSON J.Paul né le 28.10.1947  
Mme ESPELMANN Nicole née le 15.10.1952  
Mme OESTERLE Christa née le 10.10.1948  
Mme SCHULLER Evelyne née le 17.10.1932



Nous souhaitons  
un Joyeux Anniversaire à nos membres !



Toute reproduction interdite. © Cricri-Danou

## « LES P'TITS D'ÂNOUS »

Association de droit local d'Alsace Moselle,  
depuis le 21/09/2018.

Inscrite au Registre des Associations du Tribunal de  
Molsheim - Référence : Volume 52 - Folio 53

Identifiants : SIREN 844 047 506

SIRET : 844 047 506 00010.

**Objectif de l'association : développer une structure pédagogique éco-responsable et créative,  
au cœur du village d'Ergersheim, avec des ânes miniatures. (Cf. Statuts)**

En proposant des activités éducatives intergénérationnelles, l'association Les P'tits d'Ânous favorise les échanges interculturels et soutient le « vivre ensemble », dans le respect des différences.

Lieu de partages et d'écologie intégrale, l'association Les P'tits d'Ânous souhaite développer, au cœur du village d'Ergersheim, une structure pédagogique solidaire et créative, ouverte à l'altérité et aux solidarités actives.

Dès à présent, Les P'tits d'Ânous permettent d'expérimenter comment deux ânes miniatures sont de véritables médiateurs entre les personnes. En marchant au rythme des petits ânes *Ignace* et *Inno'Sens*, les enfants et les adultes redécouvrent les richesses de la nature et l'importance du respect de la biodiversité.

Dès la rentrée, nous poursuivrons les ateliers participatifs qui permettent aux enfants et aux adultes de vivre des moments de joie avec simplicité. Jeux, balades, ateliers de contes, possibilité de fêter des « anniversaires », etc. Les collectivités (écoles, crèches, maisons de retraite...) et les particuliers peuvent nous contacter pour des animations à la demande.

Pour suivre les aventures et les propositions d'activités de l'Association  
Les P'tits d'Ânous, rendez-vous sur la page Facebook : **Les P'tits d'Ânous**.

Pour tout renseignement, contactez la présidente de l'Association,  
**Christine Aulenbacher au 06 10 34 50 32.**  
En cas d'absence, n'hésitez pas à laisser un message sur le répondeur.

[Un nouveau site internet sera opérationnel à partir du 21 septembre 2019.](#)

Nous remercions les bénévoles qui participent à ce projet.  
Un très grand merci aux personnes qui mettent à notre disposition des terrains sécurisés, pour les petits ânes  
Ignace et Inno'Sens.



## Les P'tits d'Ânous vous invitent à découvrir L'INTELLIGENCE DE L'ÂNE À TRAVERS UN BEAU RÉCIT DE RÉSILIENCE

### L'ÂNE AU FOND DU PUIT

Un jour, l'âne d'un fermier est tombé dans un puits.

L'animal gémissait pitoyablement pendant des heures  
et le fermier se demandait quoi faire.

Finalement, il a décidé que l'animal était vieux et le  
puits devant disparaître de toutes les façons,  
ce n'était pas rentable pour lui de récupérer l'âne.

Il a invité tous ses voisins à venir et à l'aider.

Ils ont tous saisi une pelle et ont commencé  
à enterrer l'âne dans le puits.

Au début, l'âne a réalisé ce qui se produisait  
et se mit à crier terriblement.

Puis à la stupéfaction de chacun, il s'est tu.

Quelques pelletées plus tard, le fermier a finalement  
regardé dans le fond du puits  
et a été étonné de ce qu'il a vu.

Avec chaque pelletée de terre qui tombait sur lui,  
l'âne faisait quelque chose de stupéfiant.

Il se secouait pour enlever la terre de son dos  
et montait sur le tas de terre.

Pendant que les voisins du fermier continuaient à  
pelleter sur l'âne, celui-ci se secouait  
et continuait à monter sur cette terre.

Bientôt, chacun était stupéfié que l'âne soit hors du  
puits et qu'il se mit à trotter !

La vie va essayer de vous engloutir par  
toutes sortes d'ordures.

Le « truc » pour se sortir du trou est de se secouer  
pour avancer.

Chacun de vos ennuis est une pierre  
qui permet de progresser.

Nous pouvons sortir des puits les plus profonds  
en n'arrêtant jamais.

Ne jamais abandonner, malgré les difficultés !

À l'aube de la rentrée,  
rappelons-nous cinq règles simples !

À ne jamais oublier, surtout dans les moments  
les plus sombres.

Pour être heureux / heureuse :

1. Libère ton cœur de la haine
2. Libère ton esprit des inquiétudes.
3. Vis simplement
4. Donne plus.
5. Attends moins.

*La devise des « P'tits d'Ânous » :  
« Écoute... Prête l'oreille de ton cœur... »*

## FORMATION AUX COSMETIQUES « MAISON »



Débarrassez votre salle de bain de tous les produits chimiques, et faites un geste pour votre planète, en consommant mieux et en réduisant vos déchets.

Apprenez à réaliser vos cosmétiques et vos produits ménagers, et repartez avec vos créations et du savoir-faire.

- ✓ Matériel nécessaire mis à disposition
- ✓ Recettes simples et accessibles à tous
- ✓ Explications et principes de précaution

- ✓ 1 lundi par mois de 19h30 à 21h à la salle de la MJC (derrière la mairie)

Sur inscription uniquement,  
avant le 15 de chaque mois  
(Places limitées et réservées aux membres de la MJC – 15€ l'année)

Tarif : 15 euros par atelier  
pour les fournitures  
(À verser lors de l'inscription)

Démarche zéro déchets :  
N'hésitez pas à ramener vos contenants (pots ou flacons réutilisables)

- ❑ **Lundi 23 septembre** : produits ménagers  
(Pierre d'argile / pschitt à tout faire / cake vaisselle)
- ❑ **Lundi 28 octobre** : soins des cheveux  
(Shampoing solide / masque capillaire / soin capillaire)
- ❑ **Lundi 25 novembre** : soins du corps  
(Crème hydratante / Gommage / Sels de bain)
- ❑ **Lundi 16 décembre** : démonstration de saponification à froid (Repartez avec votre savon)  
Inscription avant le 1<sup>er</sup> décembre (20 pers. max )

Renseignements et inscriptions :

Olivia Lorentz / [lechaudrondegaia@gmail.com](mailto:lechaudrondegaia@gmail.com) ou au 06 83 50 10 20



## LA RENTRÉE À LA MJC

PROGRAMME DE L'ANNÉE 2019/2020

RENSEIGNEMENTS ET INSCRIPTIONS SUR PLACE



### Atelier cosmétique

à partir du 23 septembre  
Le lundi de 19h30 à 21h00  
Salle MJC  
**06 83 50 10 20**

### Badminton

à partir du 4 septembre  
Le mercredi de 20h00 à 22h00  
Grande salle polyvalente  
**06 11 70 64 06**

### Bricolo-malins

à partir d'octobre  
1 samedi par mois de 14h00 à 16h00  
Salle MJC (derrière la mairie)  
Enfants à partir du CP  
**03 88 38 30 64**

### Couture

Le mercredi de 18h00 à 20h00  
Salle MJC  
**06 83 35 51 94**

### Dentelle aux fuseaux

à partir d'octobre  
2 samedis / mois de 14h00 à 17h00  
Salle MJC  
**03 88 38 64 30**

### Gymnastique (adultes)

à partir du 9 septembre  
Le lundi de 20h00 à 21h15  
Grande salle polyvalente  
**03 88 38 30 64**

### Informatique

à partir du 26 septembre  
Le jeudi de 20h00 à 22h00  
Salle MJC  
**06 70 69 49 89**

### Marche Nordique

à partir du 14 septembre  
Le samedi matin dès 9h00  
Parking de la salle polyvalente.  
(possibilité de 3 séances d'essai)  
**06 83 50 10 20**

### Peinture / dessin (adultes)

à partir du 3 septembre  
Le Mardi de 15h00 à 19h00  
Salle MJC

### Pétanque

Le lundi à 14h00 et 19h00, le jeudi à 19h00, le dimanche à 9h15.  
Parking salle polyvalente  
**03 88 38 64 30**

### Zumba

Enfants : le jeudi de 17h30 à 18h15,  
Adultes : le jeudi de 18h30 à 19h30.  
Salle polyvalente  
**06 74 67 58 04**

CHORALE DES ENFANTS  
**TAIS TOI ET CHANTE**

**Reprise le lundi 23 Septembre 2019  
à 17h30 (petite salle polyvalente)**

Pour plus d'informations ou inscriptions  
merci de me contacter au 06 33 44 25 42 Guillaume Boehler

**COURS DE GYMNASTIQUE  
POUR SENIOR  
POSTURE ET SANTE**

**Ce cours s'adresse en particulier aux personnes de 50 ans et plus, désireuses de s'entretenir tant au niveau musculaire (élasticité), qu'au niveau coordination et équilibre.**

**L'objectif est de maintenir tonus et souplesse, et de garder de bonnes postures.**

**Tous les lundis de 10h15 à 11h15  
(sauf vacances scolaires)  
bonne humeur et convivialité garanties !**

**INSCRIPTIONS :** Lundi 16 septembre 2019 de 10h15 à 11h15  
dans la petite salle du centre sportif d'Ergersheim

**INFORMATIONS :** Marie BOUSSAC 06-61-92-10-72  
(diplômée de la faculté des sciences du sport de Strasbourg)

**DEBUT DES COURS :** Lundi 23 septembre 2019 de 10h15 à 11h15  
au centre sportif d'Ergersheim



## L'informatique reprend en septembre...

### Les prochaines dates :

- jeudi 26/09 de 20H00 à 22H00
- jeudi 24/10 de 20H00 à 22H00
- jeudi 28/11 de 20H00 à 22H00
- jeudi 19/12 de 20H00 à 22H00

Merci de vous inscrire au 06 70 69 49 89 ou par mail : [sylvain.schuller@wanadoo.fr](mailto:sylvain.schuller@wanadoo.fr) en précisant vos souhaits parmi les propositions ci-dessous :

- Excel débutant (calculs entre lignes et colonnes, tri, filtres, graphiques, etc...)
- Excel avancé (TCD, fonctions disponibles dans la bibliothèque standard, conditions, etc...)
- Visual basic Excel
- Création de fonctions spécifiques
- Aide sur Word
- Aide sur Outlook
- Aide sur Powerpoint
- Access
- Toute aide ponctuelle sur les logiciels ci dessus

Il est important de vous inscrire afin que je puisse créer de petits groupes homogènes avec le même objectif.

Les séances auront lieu dans la salle MJC devant la Mairie. La salle est équipée d'une télévision pour visualiser l'écran du PC





## CLUB D'ECHECS DE LA BRUCHE Ergersheim – Molsheim

Label Club Formateur 2018 – 2021  
Décerné par la Fédération Française des Echecs

### SAISON 2019/2020 - HORAIRES ET ENTRAÎNEMENTS

**A partir du 18 Septembre 2019  
A la Salle Polyvalente 1<sup>er</sup> étage  
Rue principale, ERGERSHEIM**

<u>Mercredi</u> :	14h00-15h30	Elites jeunes	Entraîneur M.I. Patrice LERCH
	16h00-17h15 17h30-19h00	Initiation, débutant(e)s, 2 <sup>ème</sup> années né(e)s en 2013 et avant Joueurs 3 <sup>ème</sup> année et plus	Animateurs J. DURINGER / B. ECK
<u>Vendredi</u> :	A partir de 20h30	Adultes et adolescents, facultatif	
<u>Samedi</u> :	9h00-10h00 10h00-11h30	Initiation, débutant(e)s, 2 <sup>ème</sup> années né(e)s en 2013 et avant Joueurs 3 <sup>ème</sup> année et plus	Animateurs J. DURINGER / B. ECK

Entraînements individuels jeunes sur demande et selon disponibilité d'un entraîneur / animateur.

**A partir du 9 Septembre 2019  
Au Périscolaire ERGERSHEIM**

16h30-18h30	Initiation, débutant(e)s, Joueurs né(e)s en 2013 et avant	Animateur : Bernard. ECK
-------------	---	--------------------------

**Du lundi au jeudi en fonction d'un programme à établir du 2 au 6 septembre 2019 avec le Directeur**

**A partir du 17 Septembre 2019  
A la Salle de Réunions  
Ecole de la Monnaie, MOLSHEIM**

<u>Mardi</u> :	16h30-17h45 18h00-19h30	Initiation, débutant(e)s né(e)s en 2012 et avant Joueurs 2 <sup>ème</sup> année et plus	Entraîneur Pierre Lefebvre
----------------	----------------------------	--	-------------------------------

**Mots du Ministre : Jean-Michel BLANQUER**

**La pratique des échecs est tout particulièrement à encourager dans le cadre d'activités proposées en dehors des temps de l'enseignement**

**Les enfants ayant 5 ans et sachant déplacer les pièces sont acceptés.  
Ces horaires peuvent être modifiés, si le nombre de joueurs l'impose.**

## Parents ...

La fonction éducative et pédagogique du jeu d'échecs est ancienne.

Une étude basée sur 6 critères a abouti aux résultats suivant en faveur des enfants ayant suivi des cours d'échecs :

Critères retenus pour évaluer les performances des enfants	Résultats des enfants ayant suivi des cours d'échecs
• Résolution de problème	+ 32%
• Inhibition d'une réaction intuitive	+ 50%
• Recherche lexicale	+ 25%
• Concentration	+ 50%
• Vitesse d'analyse	+ 13%
• Capacité de mémorisation	+ 22 %

## INSCRIVEZ VOS ENFANTS !

### Le club d'échecs de la Bruche : Ergersheim – Molsheim à de nombreux atouts !

- Plus de 30 années de pratique au jeu d'échecs
- Une équipe qualifiée, composée entre autres de 2 entraîneurs et de 2 animateurs diplômés.
- Labélisé Club Formateur par la Fédération Française des Echecs depuis 2009
- **Participation à des stages pour être Arbitre, animateur ou entraîneur**
- Plusieurs équipes régulièrement engagées dans les compétitions suivantes :
  - Nationale III ou IV: équipe mixte de 8 adultes et jeunes
  - Départementale : équipe mixte de 4, 6 ou 8 adultes et jeunes
  - Nationale Jeune : équipe de 4 ou 8 jeunes
  - Critérium et Challenge : équipe de 4 jeunes
  - Championnat Scolaire : équipe de 8 jeunes
  - Qualification des jeunes au **championnat de France individuel et scolaire**
  - Jeunes ayant obtenu le titre de :
    - **champion(ne) du Bas-Rhin**
    - **champion(ne) d'Alsace**
  - Organisation de tournois locaux

Pour plus d'informations, le Président Bernard ECK est à votre disposition  
[info@cebruche.fr](mailto:info@cebruche.fr) ou 0615896692.

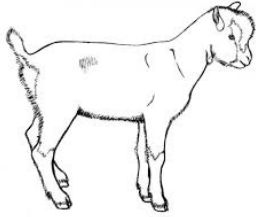


**Association Fleurs et Fruits  
d'Ernolsheim-sur-Bruche et environs**

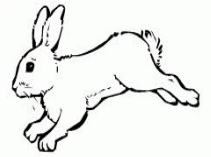
**Portes ouvertes  
du Verger pédagogique  
d'Ergersheim**

**Dimanche 8 septembre 2019  
de 10h à 17h  
Petite restauration sur place**





## L'ASSOCIATION NATURE, POILS ET PLUMES



*Jouer dans la nature, jouer pour découvrir, jouer pour respecter*

ATELIERS NATURE POUR LES 6-11 ANS DE 14H30 À 17H00

**14/09/2019 : Récolte de graines**

J'apprends à reconnaître, à récolter et à conserver des graines.

**02/10/2019 : Les arbres**

Je découvre les arbres à travers des jeux et bricolages.

**16/10/2019 : Balade, récolte et créativité...**

---

### NOUVEAUTÉ

#### PREMIER ATELIER NATURE POUR LES MATERNELLES

**02/10/2019 de 9h30 à 11h : Jeux sensoriels sur le thème de l'automne.**

Pour pouvoir participer aux ateliers, s'inscrire par mail et souscrire la carte membre de l'association. Les deux premiers ateliers sont offerts. Le coût des ateliers suivants s'élèvera à 5 euros. Nous démarrons et chaque suggestion sera prise en compte.

---

Nous organisons également **des fêtes d'anniversaire** avec au programme : rencontre avec les animaux, chasse au trésor et pleins d'autres surprises....

---

**Les familles qui souhaitent s'investir dans le fonctionnement de la mini-ferme et de ses activités sont les bienvenues.**

Pour suivre nos aventures : facebook : Nature, Poils et Plumes

Pour tout renseignement : [naturepoilsetplumes@gmail.com](mailto:naturepoilsetplumes@gmail.com)

Au plaisir de vous rencontrer,

*L'équipe de bénévoles*

## YOGA ET RAYONS UNIVERSELS



A la mini-ferme pédagogique Nature, Poils et Plumes  
**Prendre de la distance, se libérer des fardeaux trop lourds  
et retrouver son énergie.**

**Rendez-vous tous les 1er et 3ème dimanche du mois de 10h à 11h30.  
Les cours seront donnés par Christine Jean Struss.**

Tous les niveaux sont bienvenus que ce soit du débutant à l'avancé.

Pour vous inscrire, vous pouvez répondre présent à l'évènement Facebook de la page Nature, Poils et Plumes ou encore écrire à [elodiefeld1985@yahoo.fr](mailto:elodiefeld1985@yahoo.fr)

Il n'y a pas de tarif fixe.

Nous demanderons une participation libre  
dont vous jugerez le montant en fonction de votre satisfaction.

*L'atelier est limité à 15 personnes.*

*A bientôt*

**L'Association Nature,  
Poils et Plumes**

## NATUROPATHE

spécialisée en biorésonance à Ergersheim, je vous invite sur le chemin de votre santé afin de retrouver le bien-être sur un plan physique, mental et émotionnel. Mes soins énergétiques s'adressent tant à toute la famille qu'aux animaux de compagnie (chiens, chats, chevaux), grâce à l'analyse d'un échantillon et la préparation d'un remède quantique adapté sur mesure.

Les séances que je propose sont basées sur les principes naturopathiques, reconnus pour leurs vertus de prévention et d'accompagnement à de nombreux maux mais aussi sur la pratique de la biorésonance, pour une compréhension et une approche à l'efficacité renforcée. En scannant vos signatures énergétiques personnelles et en créant les remèdes de façon individualisée, on peut en effet soutenir de façon très efficace le retour à la santé, en accompagnement si besoin de la médecine traditionnelle. Ma pratique est également sous-tendue par les médecines chinoise et ayurvédique, pour une meilleure compréhension de la dynamique énergétique ainsi que par une écoute dynamique et bienveillante, afin de pouvoir aussi vous accompagner sur les plans psychique et émotionnel.

Vous pouvez me contacter au 06 59 74 88 42 et me retrouver au 32 rue du Canal à Ergersheim du mardi au vendredi de 10h à 19h et le samedi de 10h à 16h. Pour plus d'informations, vous pouvez également consulter mon site internet [www.naturoenergetique-teboul-strasbourg.fr](http://www.naturoenergetique-teboul-strasbourg.fr), pour des séances durant lesquelles votre santé et votre bien-être seront au cœur de mes priorités.

## FESTIVAL BUGATTI

Il y a 110 ans, Ettore Bugatti s'est installé à Molsheim-Dorlisheim pour imaginer, dessiner, concevoir, élaborer et développer ses idées. Tout le mois de septembre sera ponctué de différentes animations à Molsheim. Cette année de commémoration se conclura par une vente aux enchères des oeuvres d'artistes inspirés par Bugatti.

### Exposition Bugatti... pour la beauté du geste

DU 27 JUILLET AU 22 SEPTEMBRE 2019

Fermé le mardi - Lundi, Mercredi à Vendredi 10h-12h et  
14h-18h, Samedi-Dimanche 14h-17h

DÈS 16 SEPTEMBRE 2019

Mercredi à Lundi 14h-17h, Fermé le mardi  
Musée de la Chartreuse, entrée libre

### Exposition BUGArtistes 3

DU 27 JUILLET AU 22 SEPTEMBRE 2019

Lundi au Vendredi 14h-18h, Samedi-Dimanche 10h-18h  
Hôtel de la Monnaie, rue de la Monnaie et 1er de la Metzsig,  
place de l'Hôtel de ville, entrée libre

### Exposition Trippelwagen : La parenthèse amphibie

DU 10 AOÛT AU 22 SEPTEMBRE 2019

Lundi à vendredi 14h - 18h, Samedi, dimanche,  
jours fériés 10h- 18h

Hôtel de la Monnaie, rue de la Monnaie, entrée libre

### Hommage aux Bugatti et à leur patron

LE 07 SEPTEMBRE 2019

Sur la place de l'Hôtel de ville :

- \* Petit tour en baby car pour les enfants (taille limitée à 1,20m)
- \* Démonstration de danses Lindy Hop (une danse de rue des années 20)
- \* Exposition véhicules avant-guerre
- \* Exposition de l'artiste peintre Alice Locoge
- \* Exposition du maquettiste Laurent Messmer,
- \* Dédicace et vente du livre Bugatti et Delage par Eric Fabre
- \* Dégustation de la cuvée Pur-Sang du Domaine Klingenfus
- \* Présentation d'une construction en bois d'une Bugatti T35 (échelle 0.8) réalisée par Isia Jugé (12 ans) assisté par l'association l'outil en mains.
- \* Présence du Carrousel «Jules Verne»
- \* Pour les gourmands, rendez-vous Chez Fernande (gaufres, crêpes, friandises et glaces italienne).

À l'Hôtel de la Monnaie, au premier étage de la Metzsig, à la Chartreuse : exposition BUGArtistes 3 sur différents supports  
13h-17h, Centre-ville, Gratuit

### Festival Bugatti

LE 08 SEPTEMBRE 2019

Les voitures Bugatti ne seront exposées que lors de la dernière journée du Festival au parc des Jésuites. Toute la journée exposition, boutique Bugatti, buvette et petite restauration. Concert d'Anne Balta. Dès 14h, elles seront présentées devant les jurys pour une présentation au public des modèles et remise des prix. Dans l'après-midi, pour les enfants, possibilité de piloter sur un petit circuit des baby-cars Bugatti (taille maxi 1.20m).

*Programme sous réserve de modification.*

9h-17h30, Parc des Jésuites, Gratuit

### BUGArtistes aux enchères

LE 22 SEPTEMBRE 2019

La clôture de l'exposition BUGArtistes alliera Art et Patrimoine. Le point d'orgue de la journée sera sans conteste la vente aux enchères de certaines oeuvres d'artistes à 15h.

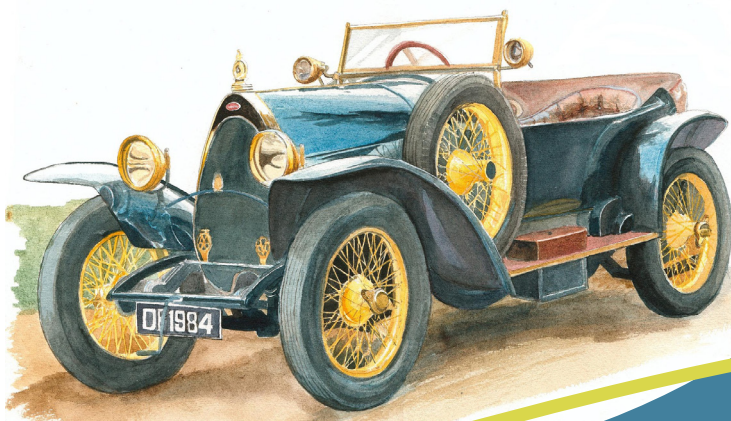
\* Jeu-rallye touristique «Sur les traces des génies» au départ de l'Office de Tourisme (dépliant disponible le jour même à l'Office et à déposer avant 16h).

\* Place de l'Hôtel de ville: Exposition de quelques Bugatti et ambiance musicale en partenariat avec les Enthousiastes Bugatti Alsace et le Comité des Fêtes de Molsheim

\* Hôtel de la Monnaie : Exposition BUGArtistes 3 et Exposition «Trippelwagen, la parenthèse amphibie»  
\* Chartreuse et sa fondation Bugatti.

10h à 17h, Centre ville, Gratuit.

Programme complet disponible à l'Office de Tourisme ou sur [www.ot-molsheim-mutzsig.com](http://www.ot-molsheim-mutzsig.com)





## ATELIERS PRÉVENTION SENIORS

Toute l'équipe d'Atout Âge Alsace est heureuse de vous présenter son calendrier pour cette rentrée 2019 sur le site internet [www.atoutagealsace.fr](http://www.atoutagealsace.fr) !

Afin de continuer à vous proposer un parcours de prévention santé répondant au mieux à vos préoccupations nous vous invitons à découvrir l'ensemble de nos actions ainsi que nos nouvelles thématiques !

Retrouvez toutes nos actions sur notre site internet, consultez les actualités et inscrivez vous gratuitement aux ateliers qui vous intéressent.

Au plaisir de vous retrouver bientôt dans l'un de nos ateliers proches de chez vous !



DACHSTEIN - ZA ACTIVEUM

# PISCINE

## LE TRIANGLE

Septembre 2019 / Juin 2020\*

	Horaires d'ouverture	Fermeture petit bassin pour activité
Lundi	7h30 - 20h00	12h15 - 13h00
Mardi	11h30 - 14h00 & 15h30 - 17h00	12h15 - 13h00 15h45 - 16h30
Mercredi	11h30 - 20h00	18h00 - 20h00
Jeudi	11h30 - 14h00 & 15h30 - 17h00	12h15 - 13h00
Vendredi	11h30 - 20h00	18h45 - 20h00
Samedi	8h30 - 12h00	/

\*Hors vacances scolaires



Évacuation des bassins 30min avant la fermeture de l'établissement  
Short et bermuda interdits  
Les enfants de - de 8 ans ne seront admis, qu'accompagnés d'une personne majeure en tenue de bain.  
Infos sur : [piscines.cc-molsheim-mutzig.fr](http://piscines.cc-molsheim-mutzig.fr)



ROUTE DES LOISIRS

# PISCINE

## MUTZIG

Septembre 2019 / Juin 2020\*

	Horaires d'ouverture	Fermeture petit bassin pour activité
Lundi	11h30 - 14h00	11h30 - 13h00
Mardi	10h30 - 21h00	10h30 - 13h45 18h00 - 20h00
Mercredi	9h30 - 13h30	9h30 - 10h15
Jeudi	7h15 - 20h00	7h30 - 10h30 / 12h15 - 13h00 14h45 - 15h30 / 18h00 - 20h00
Vendredi	10h30 - 14h00	12h15 - 13h00
Samedi	10h30 - 18h00	12h15 - 13h00
Dimanche	8h00 - 13h00	8h00 - 9h00

\*Hors vacances scolaires



Évacuation des bassins 30min avant la fermeture de l'établissement  
Short et bermuda interdits  
Les enfants de - de 8 ans ne seront admis, qu'accompagnés d'une personne majeure en tenue de bain.  
Infos sur : [piscines.cc-molsheim-mutzig.fr](http://piscines.cc-molsheim-mutzig.fr)



La Communauté de Communes de la Région de Molsheim-Mutzig organise son 17ème VELO-TOUR

## le Dimanche 22 septembre 2019.

Le principe : 5 circuits balisés sont proposés depuis 4 points de départ différents pour un accès facile et sans voiture. Les inscriptions sont gratuites et se font le jour même entre 8h30 et 11h, depuis les 4 points de départ.

### 4 points de départ :

- MUTZIG : à proximité du Dôme / Pétanque Club
- MOLSHEIM : parking du cimetière du Zich
- ERNOLSHEIM-BRUCHE : rue du Moulin (à proximité du Lavoir)
- DUTTLENHEIM : parking devant le stade de foot

### 4 points de ravitaillement : (ouverts de 8h30 à 12h00)


- DORLSHEIM : ferme Vogelgesang
- ALTORF : Parking de la Maison du Temps Libre
- DACHSTEIN : rue Jacques Prévert (à proximité du groupe scolaire)
- SOULTZ-LES-BAINS : Aire du repos de la piste cyclable

## ANIMATIONS

### MUTZIG

#### • Passage du BIKER 1 par TRACE VERTE

Le BIKER 1 (à partir de 6 ans) est un niveau de base pour valider la maîtrise du vélo à basse vitesse (pédalé-freiné). Il permet d'évaluer les vététistes avant de sortir sur des randonnées tout terrain

 Les enfants restent sous la responsabilité des parents pendant toute la durée de l'animation.

Possibilité de location de vélos ou de vélos à assistance électrique (VAE) sur réservation au 03 88 38 30 69.

### MOLSHEIM

- Avec le SDEA, découvrez le cycle de l'eau :
- Atelier de Prévention « *Éléments de sécurité des Vélos* » proposé et animé par la Brigade de Gendarmerie de MOLSHEIM
- Animations pour les enfants
- Exposition de vélos anciens et originaux par l'association MVPV

### ERNOLSHEIM-BRUCHE

• de 8h30 à 11h00 : Ateliers de découverte et d'exploration de la nature sur divers thèmes (forêt, rivière, prairie) animés par la Maison de la Nature Bruche Piemont

### DUTTLENHEIM

- Animations pour les enfants par le Football Club

### Cadeaux offerts :

- 1 gourde, offerte à tous les participants (dans la limite des stocks disponibles).
- 1 collation offerte (knacks + boisson) aux 4 points de départ de 11h00 à 15h00 sur présentation du coupon remis lors de l'inscription.
- 1 tombola gratuite (Bulletins à retirer et à déposer sur place, lors des inscriptions). A gagner :
  - 1 vélo électrique pour adultes
  - 1 VTT pour les enfants (-16 ans)



## Journées Européennes du Patrimoine

**Samedi 21 septembre de 10h à 17h :** stands sur l'accès au droit et le fonctionnement de la justice

A 14h30 : reconstitution d'une audience correctionnelle, **uniquement sur inscription auprès de l'Office de tourisme du Pays de Saverne 03 88 91 80 47**

**Dimanche 22 septembre de 14h à 17h :** visites guidées, **uniquement sur inscription auprès de l'Office de tourisme du Pays de Saverne 03 88 91 80 47**

## Samedi 21 et dimanche 22 septembre 2019



## UN DÉFI QUI DONNE ENVIE DE FAIRE LE PLEIN D'ÉNERGIE !

### FAMILLES À ENERGIE POSITIVE : QU'EST-CE QUE C'EST ?

C'est un défi d'économies d'énergie et de réduction des déchets qui se déroulera du 1er novembre 2019 au 30 avril 2020. La mission des familles participantes consiste à réduire leur consommation d'énergie et d'eau d'au moins 8%, et de déchet d'au moins 20% en réalisant des éco-gestes peu connus, et sans perdre en confort de vie.

Le défi permet à chacun de se mobiliser de façon concrète, efficace et ludique pour :

- économiser de l'argent en réduisant ses factures d'énergie ! L'année dernière les participants ont économisé en moyenne 200€ sur l'année et réduit leur déchet de 33% !
- rompre avec des idées reçues sur les économies d'énergie et la réduction des déchets
- découvrir, expérimenter et apprendre ensemble
- participer à des événements ludiques et techniques avec toute la famille dans des lieux touristiques en Alsace

### COMMENT PARTICIPER AU DÉFI ?

Pour s'inscrire, ou pour en savoir davantage, il suffit de contacter

**Alter Alsace Energies au 03 88 23 33 90**

### OU SE RENDRE SUR LE SITE

<http://alsace.familles-a-energie-positive.fr>

### OU ENCORE REJOINDRE L'ÉQUIPE EXISTANTE À ERGERSHEIM DEPUIS 1 AN – LES WONDER MOLSE !

Geoffroy LAURENT – [laurent.geoffroy@gmail.com](mailto:laurent.geoffroy@gmail.com) –  
06.15.54.54.77

Jonas BRAUN - [jonas25@free.fr](mailto:jonas25@free.fr) – 06.14.34.35.96



*Événement de clôture 2019  
à l'éco-musée d'Alsace*

### NOS RÉSULTATS 2018/2019

Défi Energie : entre -2 et -38 % (entre 37 et 78 kWh/j)

Défi Eau : entre -5 et -20% (90 à 500 l/j en fonction du nombre de personnes dans le foyer)

Défi Déchets: production entre 1 et 1,5 kg/j selon les foyers

***Convivialité assurée !!!***

## Contexte

Originaire de Chine, le Frelon Asiatique a été détecté pour la première fois en France dans le Sud Ouest en 2004. Depuis, il a colonisé plus de 75 % du territoire.

En région Grand-Est, les premiers cas ont été signalés en 2015 en Lorraine, en Champagne-Ardenne et en 2016 en Alsace.

Classé Espèce Exotique Envahissante par l'Union Européenne, le Frelon Asiatique colonise le territoire et dégrade la qualité de notre environnement.

Le Frelon Asiatique a des impacts à 3 niveaux :

### - Apiculture

Prédation des abeilles domestiques et du couvain

Diminution de la production de miel

### - Biodiversité

Perturbation des équilibres naturels

Prédation accrue des insectes pollinisateurs

### - Santé publique

Risque de piqûres

Perturbation des lieux publics

Perturbation des activités de plein air

Pour plus d'information :

[www.fredon-alsace.fr](http://www.fredon-alsace.fr)



## LE FRELON ASIATIQUE

Un insecte à surveiller  
qui nous concerne tous

## Bien le signaler

Vous repérez un Frelon Asiatique  
Que faire ?

- 1) Prendre une photo du nid ou de l'individu ( sans se mettre en danger)
- 2) Contacter le référent de votre département par mail :

Pour le Bas-Rhin :

M. ENGEL Philippe - GDSA 67

Mail : [frelonasiatique67@gmail.com](mailto:frelonasiatique67@gmail.com)

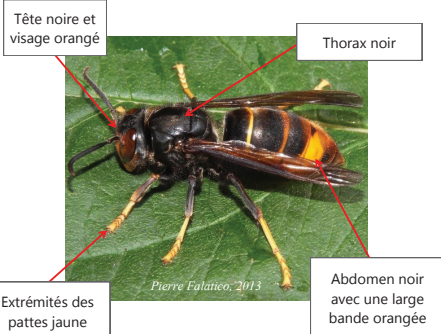
Pour le Haut-Rhin :

M. FRIEH André - GDSA 68

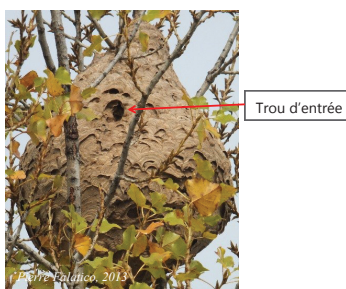
Mail : [frelonasiatique68@gmail.com](mailto:frelonasiatique68@gmail.com)

## Bien reconnaître le frelon asiatique

### Le Frelon Asiatique *Vespa velutina nigrithorax*



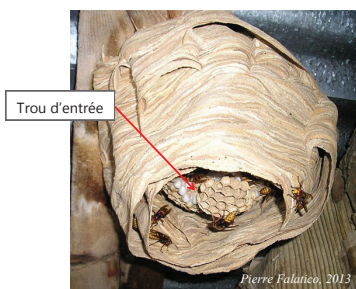
Nid ovale, entrée unique sur le coté :



### Le Frelon Européen *Vespa crabro* - Un risque de confusion



Nid en cheminée, entrée large sur le dessous :



### Autres risques de confusion

#### Abeille charpentière *Xylocopa violacea*

Taille : 2,5 cm à 3 cm



Pierre Falatico, 2010

#### Guêpe des buissons *Dolichovespula media*

Taille : 1,8 cm à 2,2 cm



Fritz Geller-Grimm, 2007

#### Guêpe européenne *Vespa germanica*

Taille : 1,8 cm à 2,2 cm



Soebe, 2005

Taille de l'individu	Activité	Situation des nids
3,5 cm	Diurne	En hauteur des arbres Plus rarement proches des habitations

Taille de l'individu	Activité	Situation des nids
4 cm	Nocturne / Diurne	Lieux abrités : grange, stock de bois, grenier, souche, arbre creux...



# EGLISE CATHOLIQUE DIOCÈSE DE STRASBOURG

Communauté de Paroisses - Bruche Collines et Coteaux - Ste Edith STEIN

Paroisses :

Saints Côme et Damien d'ERNOLSHEIM sur BRUCHE  
Saint Léger de KOLBSHEIM, Saint Jacques le Majeur d'OSTHOFFEN  
Saint Materne d'AVOLSHEIM, Saint Maurice de SOULTZ les BAINS  
Saint Etienne de WOLXHEIM, [Saint Nicolas d'ERGERSHEIM](#)



Curé : Abbé Jauffrey WALTER  
03 88 96 00 69 - [compar.edithstein@yahoo.fr](mailto:compar.edithstein@yahoo.fr)

Dimanche, 1er Septembre 2019		22ième du Temps Ordinaire
OSTHOFFEN	10h00	Messe
DOMPETER	10h00	Messe et bénédiction des voitures
ALTBRONN	18h00	Messe
Samedi, 7 Septembre 2019		Veille du 23ième du Temps Ordinaire
ERNOLSHEIM	18h30	Messe
Dimanche, 8 Septembre 2019		23ième du Temps Ordinaire
KOLBSHEIM	08h45	Messe
WOLXHEIM	10h00	Messe
SOULTZ les BAINS	10h00	Messe
Dimanche, 8 Septembre 2019		Fête de la Nativité de la Vierge Marie
ALTBRONN	18h00	Messe solennelle
Jeudi, 12 Septembre 2019		Journée d'Adoration Perpétuelle du Saint Sacrement
WOLXHEIM	10h00 à 17h00	10h00 Messe 17h00 Vêpres et Salut
Samedi, 14 Septembre 2019		Veille du 24ième Dimanche du Temps Ordinaire
ERNOLSHEIM	18h30	Messe
Dimanche, 15 Septembre 2019		24ième Dimanche du Temps Ordinaire
ERGERSHEIM	10h00	Messe, Lecteur : SORNAY Catherine
OSTHOFFEN	10h00	Messe
AVOLSHEIM	10h00	Messe de la Fête Patronale
Dimanche, 15 Septembre 2019		Fête de Notre Dame des Douleurs
ALTBRONN	18h00	Messe solennelle
Samedi, 21 Septembre 2019		Veille du 25ième du Temps Ordinaire
ERNOLSHEIM	18h30	Messe
Dimanche, 22 Septembre 2019		25ième du Temps Ordinaire
KOLBSHEIM	08h45	Messe
WOLXHEIM Chapelle St DENIS	10h00	Messe de la Fête Patronale
SOULTZ les BAINS	10h00	Messe de la Fête Patronale
ALTBRONN	18h00	Messe
Samedi, 28 Septembre 2019		Veille du 26ième du Temps Ordinaire
ERNOLSHEIM	18h30	Messe de la Fête Patronale
Dimanche, 29 Septembre 2019		26ième du Temps Ordinaire
RIMLEN	10h00	Messe de la fête de St Michel et pour la défunte KUHN Joséphine Lecteur : EBENER Luc
OSTHOFFEN	10h00	Messe

# Bulletin paroissial

AVOLSHEIM	10h00	Messe
ALTBRONN	18h00	Messe
Après la messe à RIMLEN, moment de convivialité avec l'amicale des pompiers qui vous proposeront un petit apéritif Le bénéfice de cette action est destiné à l'entretien de la chapelle de Rimlen		
Samedi, 5 Octobre 2019		Veille du 27 <sup>ième</sup> du Temps Ordinaire
ERNOLSHEIM	18h30	Messe de rentrée pastorale
Dimanche, 6 Octobre 2019		27 <sup>ième</sup> du Temps Ordinaire
KOLBSHEIM	08h45	Messe de la Fête Patronale
WOLXHEIM	10h00	Messe
SOULTZ les BAINS	10h00	Messe
Lundi, 7 Octobre 2019		Fête de Notre Dame du Rosaire
ALTBRONN	10h00	Messe
Samedi, 12 Octobre 2019		Veille du 28 <sup>ième</sup> du Temps Ordinaire
ERNOLSHEIM	18h30	Messe
Dimanche, 13 Octobre 2019		28 <sup>ième</sup> du Temps Ordinaire
ERGERSHEIM	10h00	Lecteur KARCHER Materné
OSTHOFFEN	10h00	Messe
AVOLSHEIM	10h00	Messe
Samedi, 19 Octobre 2019		Veille du 29 <sup>ième</sup> du Temps Ordinaire
ERNOLSHEIM	18h30	Messe
Dimanche, 20 Octobre 2019		29 <sup>ième</sup> du Temps Ordinaire
KOLBSHEIM	08h45	Messe
WOLXHEIM	10h00	Messe
SOULTZ les BAINS	10h00	Messe
Samedi, 26 Octobre 2019		Veille du 30 <sup>ième</sup> du Temps Ordinaire
ERNOLSHEIM	18h30	Messe
Dimanche, 27 Octobre 2019		30 <sup>ième</sup> du Temps Ordinaire
ERGERSHEIM	10h00	Messe suivie de la bénédiction des tombes au cimetière des sœurs cisterciennes Lecteur : EBENER Nathalie
OSTHOFFEN	10h00	Messe
AVOLSHEIM	10h00	Messe
Jeudi, 31 Octobre 2019		Veille de la Fête de la Toussaint
ERNOLSHEIM	18h00	Vêpres
	18h30	Messe
Vendredi, 1er Novembre 2019		Fête de la Toussaint
ERGERSHEIM	10h00	Messe, pour les défunts SCHIRR René et KELHETTER Pierre Lecteur : HOLTZINGER Gérard
OSTHOFFEN	10h00	Messe
AVOLSHEIM	10h00	Messe et prière au cimetière avec bénédiction des tombes
WOLXHEIM	10h00	Messe et prière au cimetière avec bénédiction des tombes
SOULTZ les BAINS	10h00	Messe et prière au cimetière avec bénédiction des tombes
ERGERSHEIM	14h30	Vêpres et procession au cimetière, bénédiction des tombes (quête annuelle au cours de l'office pour le chauffage)
ERNOLSHEIM	15h00	Messe et prière au cimetière, bénédiction des tombes
OSTHOFFEN	16h00	Vêpres et procession au cimetière, bénédiction des tombes

Samedi, 2 Novembre 2019

Commémoration de tous les fidèles défunts

ERNOLSHEIM	18h30	Messe anticipée et pour les défunts de la Communauté de paroisses
------------	-------	---

Dimanche, 3 Novembre 2019

31ème du Temps Ordinaire

KOLBSHEIM	08h45	Messe
-----------	-------	-------

WOLXHEIM	10h00	Messe
----------	-------	-------

SOULTZ les BAINS	10h00	Messe
------------------	-------	-------

## INFOS... INFOS... INFOS...

### **Enfants nés en 2011 - Première Communion**

Pour les parents qui désirent inscrire leur enfant à la préparation des sacrements de la Réconciliation et de la première Communion : Rencontre Vendredi 13 septembre à WOLXHEIM à 20h00 au Caveau cour de l'Ecole

### **Jeunes nés en 2006 – Profession de Foi et Confirmation**

Inscription des jeunes à la préparation de la Profession de Foi et du sacrement de la Confirmation, Jeudi 12 septembre à 20h00 à la salle paroissiale d'ERGERSHEIM à 20h00 (sous la chapelle de l'ancien couvent)

**Pour tout complément d'information ou précision,  
merci de prendre en compte les informations  
de la feuille d'informations paroissiales en cours.  
Et directement par internet, chaque semaine : <http://stedithstein.blogspot.fr/>**

## **VOUS AUSSI**

vous souhaitez avoir votre article dans l'INFO du village ?

Envoyez-vos articles **avant le 15 du mois**  
à [floriane.bimboes@gmail.com](mailto:floriane.bimboes@gmail.com)

La mairie validera (ou non) votre article pour la prochaine parution.

*A bientôt...*



**FLORIANE BIMBOES**  
**INLa** **GRAPHISTE**  
FREELANCE

- LOGO ▪ FLYER ▪ DEPLIANT ▪
- AFFICHE ▪ CATALOGUE ▪
- CARTE DE VISITE ▪

■■■

▪ [floriane.bimboes@gmail.com](mailto:floriane.bimboes@gmail.com) ▪ 06 44 19 37 58 ▪  
▪ 33 rue Principale ▪ 67120 ERGERSHEIM ▪